

EESTI MÖÖBLI ARENG rehetoad kuni koosmaja, taluhäärberini ning rahvusromantismiini.

Mulk, tähendab Egiptuse keeles tulnukat.

neandertallased puudus kunsti meel, selle pärast nad välja suridki. homo sapiens (tark inimene) arenes tänu kunstimeelele.

Nimi “mööbel”, pärineb ladinakeelsest sõnast “Mobilis – „ liikuma. ” Mis iseloomustab väga täpselt mööbli olemust, sest see on “liikuv” vara, mida saab teisaldada samas ruumis või kodus. Mööblit tähistavad sõnad paljudes keeltes: prantsuse keeles kõlab see Meublè, Itaalia- Mobiil, hispaania- Meubles.

Mööbli vormi ja tüübi kujunemine läbi ajaloo, ei ole muutnud mitte ainult käsitöö arengut, aga ka vajadusi ja maitset. Eriotstarbelisust, paljusust erinevates riikides ja ajaloo etappides. Kultuur, ideoloogia, elulaad – kõik see kajastub mööblis.

Mööbel on alati olnud interjööri lahutamatu osa. Tihedalt seotud arhitektuuriga – isegi mõnikord nimetatakse “arhitektuuri väikevormideks.” Ajaloos on mööbel läbinud samu stiile ja muutusi kui arhitektuur.



Ajaloolised voodid 3200 – 2200 E.K.

Etruski

metallraamiga voodi



Skara Brae maja Orkney Šotimaa. Tõendeid kdusisudtuse kohta kohta 3100-2500 eKr

Madrats on alus või polster, mis tavaliselt asetatakse voodile ja millel magatakse.

Neoliitikum. Madratsid ja voodid võetakse kasutusele ning tõstetakse maapinnast kõrgemale selleks, et vähendada mustust ja hoiduda kahjuritest (närilistest ja putukatest). Esimesed madratsid koosnesid ilmselt lehtede, rohu või õlgede kuhjast, mis olid kaetud loomanahkadega.

Madratsi lühiajalugu

Madrats on alus või polster, mis tavaliselt asetatakse voodile ja millel magatakse.

Neoliitikum. Madratsid ja voodid võetakse kasutusele ning tõstetakse maapinnast kõrgemale selleks, et vähendada mustust ja hoiduda kahjuritest (närilistest ja putukatest). Esimesed madratsid koosnesid ilmselt lehtede, rohu või õlgede kuhjast, mis olid kaetud loomanahkadega.

3600 e Kr. Pärsias kasutatakse voodeid, millel on kitsenahast ümbrises vesi.

3400 e Kr. Egiptlased magavad kodude nurkadesse kuhjatud palmilehtedel.

200 e Kr. Iidses Roomas kasutatakse madratseid, mis koosnevad riide kottidesse pandud roost, heinast või villast; rikkamad kasutavad sulgedest sisu.

15.saj. Renessanssajajärgul kasutatakse madratsite sisuks hernekaunu, õlgi, vahetevahel ka sulgi, mis on topitud jämedasse püüri ja kaetud velveti, brokaadi või siidiga.

16. ja 17.saj. Madratsid täidetakse õlgede või udusulgedega ja asetatakse voodile, mis koosneb puitraamist ning nõörist või naha rihmadest põimitud voodipõhjast.

Varane 18. saj. Madratsid täidetakse puuvilla või villaga.

18.saj keskpaik. Madratsite katete tegemisel kasutatakse kvaliteetsemat linast ja puuvillast riiet. Madrats saab parema kuju ja ääristuse, sisuks hakatakse kasutama looduslikke kiude nagu kookoskiud, puuvill, vill ja hobujõhv. Madratsid on osaliselt tepitud või nõöbitavad, et kinnitada sisu katte külge, ja servad ääristatud.

Vanad egiptlased moodustasid esimese suure klassikalise tsivilisatsiooni.

Euroopas oli alles kiviaeg kui egiptlased ehtasid losse ja õppisid matemaatikat ning kirjutasid papüürusele. Egiptlased säilitasid raamatupidamisdokumente ja kirjutasid üles ajalugu. Lapsed mängisid puidust nikerdatud mänguasjadega, millel olid liikuvad osad.

Egiptus vallutati Aleksander Suure poolt ja hiljem roomlaste poolt. Mõlemaid vallutajaid on Egiptuse kultuur, kunst ja filosoofia oluliselt mõjutanud. Võib öelda , et vallutajad said vallutatud omakorda tsivilisatsiooni poolt.

Laialdasema ülevaate Egiptuses kasutatud mööblist saame siiski ainult seinamaalingute ja hauakambritest leitu kaudu. Selle aja mööblit võib tinglikult jagada: pingid, toolid, lauad, voodid, diivanid, kummutid (kastid), riiulid.

Mõningad mööbliosad kullati. Valdavaks kaunistuselementideks olid siiski nikerdused ja dekoratiivsed elemendid. Toolidel lõvi jalad, istmeosad kaetud loomanahkadega, puidust voolitud nõgusus või kõrkjapunutis.



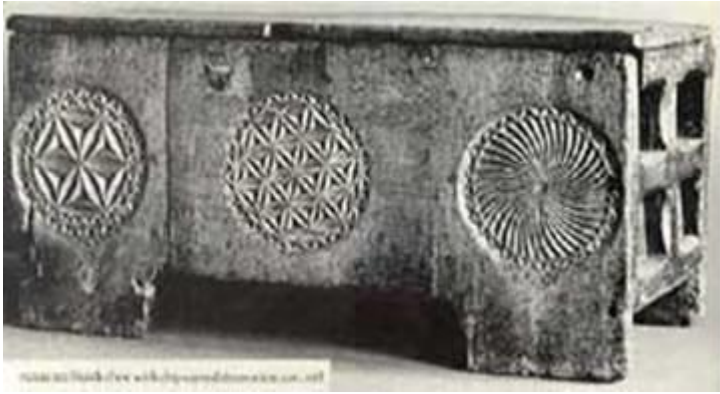
Euroopa keskaeg

Keskaja elu oli ebakindel, ja perekonnad olid sageli liikvel: põgenesid konfliktide ja sõdade eest. Pidev rändamine tingis vajaduse oma vara kaasas kanda. Milleks sobisid kõige paremini kirstud. Kuhu asetati oma maine vara. Kirstudel magati. Puhati jalga. Söödi ja joodi.

Paremad näited keskaja mööbli, arhitektuuri, kunsti ja disaini kujunemise kohta saame säilinud kirikute ja katedraalide kaudu. Konfliktidel ja pidevas sõjas keskajal, oli kirik üks väheseid püsiväärtuste kandjaid. Kus elustiil ei muutunud, määranud mööbli arengut. Tänu sellele on keskaegsed mööblinäited ja stiilid just nendes kohtades kõige paremini jälgitavad.







EESTI MÖÖBLI ARENG rehetoad kuni koosmaja, taluhäärberini ning rahvusromantismiini.



Praeguseks teame, et esiaja elamul (üheruumiline kerisahjuga rõhtpalkehitis) oli mitmeid ühisjooni hilisema rehemajaga. Rehemaja kui mitmeotstarbelise elu -ja majandushoone kujunes välja II a.t. algussajandeil.

Põhiliseks talurahvaelamuks Eestis oli rehielamu, mida kasutati ka viljakuivatuseks ja – peksmiseks. Seda hoonet kasutati ka laudana ning Kesk - ja Lääne Eestis saunana.

Nii taluelamud kui muud hooned ehitati peaaegu alati ilma projektita, ehitusmeistri tarkuse järgi. See on arhitektuur ilma arhitektita – rahvapärane ehk ehituskunst.

Senises teaduskäibes on vanimaks kirjalikuks teateks rehe ja elamu samastamisest arvatavasti 1343. aastast pärinev arhiiviallikas, mis puudutab Viru ja Järvamaa piiril asuvat Padaküla.

Otsesemad andmed rehielamust on meieni jõudnud 16. sajandi, eriti aga 17. sajandi allikate kaudu. Rehielamu oli levinud kogu Eesti alal. Erandiks oli Setumaa, kus seda esines üksikjuhtudel, eriti Võrumaa piirialadel.

Majakraam rehetõas oli muistsest ajast peaaegu kõigis taludes üsna ühte nägu elamiseks hädavajalik, lihtne, enamasti puidust ja omatehtud, kulumiseni hoitud ning vana.

Eesti mööbli ülevaadet võiks alustada. Eesti Üliõpilasseltsi eestvedamisel toimunud ärkamisaja vanavara kogumise ja rahvakultuuri otsingute ning väärtustamisega.

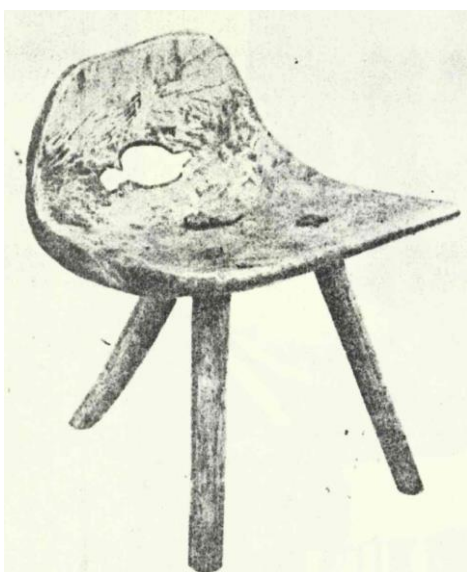


Vanavarakorjajad Erik Lambert ja Friedrich Kohtitsky Hanila khk Rame külas. Foto Friedrich Kohtitsky, 1912.



Arstiteaduskonna üliõpilased Paul Ruus ja Hans Karro Saaremaal Püha ja Valjala kihelkonnas vanavara korjamas, 1913.

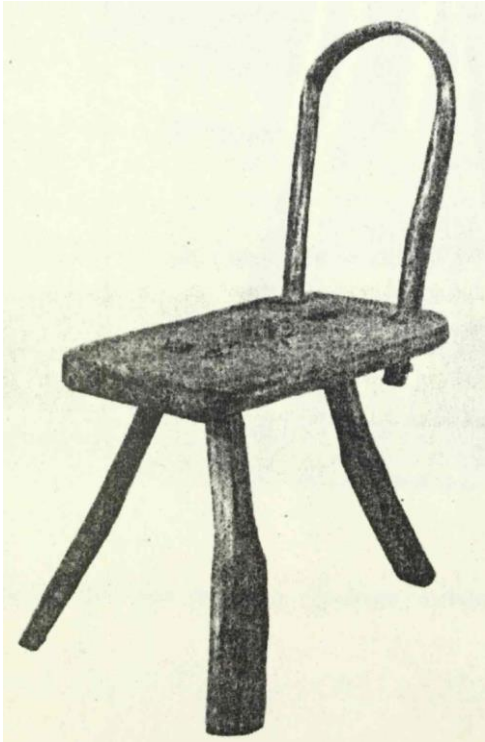
NB. 1780. aastal märkis Schlegel Kuusalu kihelkonna kohta, et rannaäärsete talupoegade elamutes, kuhu ta sisse astus einetama, „seisis pikk kitsas laud, kaetud paari võrguga, puukauss hapupiimaga keskel“.





Pikk pink valmistati vanemal ajal pooleteise kuni kahe meetri pikkusest kirvega tahatud pooleks lõhestatud palgist ehk kisklauast. Oherdiga õõristatud aukudesse tapiti neli pulkjalga. **Väikeseid pinke nimetati enamasti järriks või lihtsalt istmeks.**

Sama fantaasiarikkad kui nimetused on ka need esemed ise: juurikatest loodusvormid, vanast adra sahapuust silutud või paksu isepärase kujuga lauakese sisse tapitud jalgadega pingikesed. Mõned seljatoega eksemplarid on aga suisa toolisarnased. **Enamasti oli järriidel vaid kolm jalga, sest sellised istmed seisis rehetoa konarlikul põrandal paremini püsti kui neljajalgset.**



Kuni 19 sajandi lõpuni olid rehetoad ja köögis valdavalt pikad pingid..

Järid, taburetid, istmed..

Söögilauad olid (gooti stiilis) ristipaigutatud jalgade ja pealt ära võetava plaadiga.

Vaadeldes meie lauatuüpe nende arenguloo seisukohalt, paistab, **et vanima päritoluga on laud, millel oli sama konstruktsioon kui pinkidelgi.** Ühest jämedast puust välja raiutud paksule lauaplaadile tehti neli jalga, mis löödi oherdiaukudesse lauaplaadi nurkadesse.

Kuna lauaplaat võis jalgade kiilutamisel lõheneda, siis kinnitati plaadi alla kaks pööna, millesse puuriti augud ning pandi jalad. Sellised pöönad lubasid moodustada lauaplaati kahest või kolmest kõrvuti asetatud lauast ning seega tunduvalt laiendada üldpinda.

Kuna lauaplaat oli lahtine, siis oli seda kerge ümber pöörata. Nii sai argipäeviti kasutada lauaplaadi üht poolt, aga pühapäeviti või külaliste puhul teist, puhtamat poolt.

Üle kogu maa oli levinud nn pulmalaud. Konstruktsioonilt sarnanes see eespool mainitud laudadele, kuid oli viimastest tunduvalt pikem, ulatudes 4-5 meetrini. Tavaliselt olid külas ainult mõned üksikud sellised pulmalauad ning vajaduse korral käidi neid laenamas. Ka pulmalauad olid lahti monteeritavad ning neid hoiti kuni vajaduseni kuskil lakas.

Paari pikemat pinki, mis asetsesid pikki söögilauda või seina ääres, kasutati nii istumiseks kui ka igasuguste tööriistade, nõude ning veeämbrite asetamiseks.

Eesti talumööbli areng oli kuni 19 sajandi keskpaigani üsna napp. Kindlasti oli takistuseks rehielamu. Kus elu ja tööfunktsioon olid tihedalt seotud. Sammuti pärisorjuse pidurdav tegur. Vastupidiselt naabrite (lätlased, soomlased, venelased), kes kasutasid oma maja ainult elamiseks. Ka eesti rootslased.

Aegamööda hakkasid paljud talupojad endale tislari tööriistu muretsema ning enesele ja vahel ka teistele talupoegadele mööblit ja majatarbeid valmistama. Tänu olemasolevatele tööriistadele said ka talupojad omale uhkemat mööblit lubada. Kaunistamine arenes edasi jõudsalt traditsioonide põhjal, laenati ka naaberkultuuridelt.

17.–18. sajandil olid toolid tuntud küll mõisates ja lossides, hiljem ka kõrtside sakstekambris, aga talumajja jõudsid esimesed neist alles 1830. aasta paiku. 1660. aastal Gösekeni sõnaraamatus ära toodud eesti sõna tool viitab võimalusele, et sellist laadi istmeid tundsid eestlased siiski juba 17. sajandil.



Kolmjalg taburet



Väike pink





Tool kui keerulisem mööbliese, mille valmistamine nõudis vastavaid tööriistu ning kogemusi, hakati laialdasemalt rehetas tõenäoliselt kasutama alles 19.sajandi alguses.

Nii haruldane mööbliese nagu tool tehti tavaliselt pulmakingiks, ristivanemad tõid selle ristilapsele või sünnipäevalaps sai selle aja kohta vägagi hinnalise kingituse.

Mööbliese, mida pakuti istumiseks vaid lugupeetud külalistele.

Toole valmistasid osavamad puutöötajad, toolmeistrid. Sageli olid meistriteks samad mehed, kes mõisale mööblit tegid, ehk mõisatislerid.

Need olid tavaliselt linnas väljaõppinud mehed, siis karmide tsunftiseaduste eest maale pagenud ja sellega "tsunftijänese" nime teeninud. Andekad talupoisid õppisid nendelt ametit ja nii tekkisid külatislerid, kes talust tallu käisid, kaasas riistakott, ja vajalikku majakraami valmistasid.

Kaunistades neid tsälgutatud ussikirjade, kristlike sümbolitega (viinapuuväät), aastaarvudega, taimornamentide kujutistega. Valdavalt valmistati mööblit männi, kase ja lepu puust.



Tolle aja toole võib konstruktsioonilise lahenduse poolest jagada kahte gruppi.

Esimesse gruppi kuuluvate toolide iseloomulikumaks jooneks on see, et nende seljatugi moodustab täiesti eraldi osa: jalad on löödud neljakandilise ümmarguse põhja sisse samuti nagu vanemategi istmete juures ning selle põhja tagumise ääre sisse on kinnitatud seljatugi, viimase ülemise osa sisse on lõigatud auk käe jaoks. Leenid olid valdavalt enamuses tehtud ühest tervest lauast, mida kaunistati lihtsate lõigetega.

Teise gruppi kuuluvad toolid, mille tagumiste jalgade pikendustest moodustuvad leeni külgsuured, mida omavahel ühendavad kaks või enam põik puud. Nii jalad kui ka leen tehti tavaliselt jämedad ning tugevad.

Toolipõhjad punuti kas õlest, kõrkjast, linasest nõorist või põimiti lõhestatud vitstest niinest või luugast. Õlgpõhja punumiseks pandi 6–7 õlekõrt kokku. Neist keerati pikk nõor, millest tooli põhi ja pulkade vahele põhi punuti. Kõrkjast sai teha peenemat ja paremat nõori kui õlest. Sellest punutud toolipõhjad olid vastupidavad, istumiseks mugava ning küllalt nägusad. Võrdlemisi dekoratiivsed ja ilusad oli aga vitstest, niinest või juurtest põimitud toolipõhjad.

Talupoja biidermeier toolid.







Teatavasti olid biidermeieri stiilis toolid valmistatud vääriskivist või vääriskivist spooniga, pehme põhjaga ja poleeritud. Talurahvas, jäljendas neid oma käepäraste materjalide ja võimaluste piires. Tooli kaunistamisel sai suurema tähelepanu osaliseks leen.

Üle kogu maa võis leida ka treitud toole. Neid tegid tihti vokimeistrid. Uuema päritoluga kiiktoolid olid levinud peamiselt saartel ja mõnevõrra põhjarannikul.

Toolid nagu kõik teisedki mööbliesemed, olid tavaliselt värvimata. Sajandivahetusel hakati siiski ka toole värvima, milleks kasutati enamasti ookerkollaseid ja punakaspruune toone.





Riiulid ja seinakapid võisid rehielamus olla juba 17 sajandil.

Söögiainete ja söögi nõude kapid olid oma vormilt üsna lihtsad. Leivakapid polnud enamasti kuigi suured. Nad olid lihtsa kaunistusega ja tihti kinnitati riiulite eeskujul seina külge. Õhuvahetuseks toidukapis oli selle ukse ülemisse ossa tehtud sisse lõigatud avad või puupulkadest võre. Uks liigestati nahast või metallist hingedega ja suleti puupööraga.















Kirst kuulus eesti talupoja põlise tarbevara hulka. Talumööbli hulgas on kirst üks vanemaid. Selles hoiti paremaid riideid, ehteid ja muid hinnalisemaid esemeid.

Vastavalt otstarbele esineb meil riide- ja viljakirste. Need on sama põhikonstruktsiooniga, erinevad aga viimistluse ja kaunistuste poolest

Raske puidust kaanega kast. Paiknes tavaliselt aidas. Vajalikemate kaupadega kirstu hoiti rehetas.

17. sajandist pärinevate andmete järgi oli nt Lääne- Saaremaa taludes tavaliselt üks ait ja mõnikord kaks aita. Alates 19. sajandist oli neid eesti taludes vähemalt kaks – üks viljaait, teine riideaht.

Vilja hoiti aidas vanemal ajal kirstudes ja tünnides, 19. sajandi keskelt alates järjest enam salvedes.

Riideaht hoiti kirstudes nii valmis riideid kui ka kangaid

Keskmine kirstu pikkus oli 1 m, laius 0,70 m ja kõrgus kaane keskelt 0,80 m.

Leidus ka väiksemaid kirste, kuid neis hoiti tavaliselt pisiesemeid – kindaid, sukki

Üks mobiilne mööbliese, mida igal isal tuli oma tütrele pulmadeks tellida oli kambris või aidas asuv riidekirst, mis oli tähendusrikas ja kaunistatud.

Eeskätt pulmadeks valmistatud lõike- ja põletuskirjalised kirstud ja toolid olid vana taluelamu sisseseade kaunim ja tähendusrikkam osa.

Juba lapsepõlvest peale hakkas tütarlaps endale kirstu kaasa

Riideaidas hoiti kirstudes nii valmis riideid kui ka kangaid

Keskmine kirstu pikkus oli 1 m, laius 0,70 m ja kõrgus kaane keskelt 0,80 m.

Leidus ka väiksemaid kirste, kuid neis hoiti tavaliselt pisiesemeid – kindaid, sukki

Üks mobiilne mööbliese, mida igal isal tuli oma tütrele pulmadeks tellida oli kambris või aidas asuv riidekirst, mis oli tähendusrikas ja kaunistatud.

Eeskätt pulmadeks valmistatud lõike- ja põletuskirjalised kirstud ja toolid olid vana taluelamu sisseseade kaunim ja tähendusrikkam osa.

Juba lapsepõlvest peale hakkas tütarlaps endale kirstu kaasa

vara koguma. Pulmade ajal viidi pruudi kirst erilise pidulikkusega noorpaari kodupaika pulmarongi eesotsas koos lipuga. Kirst oli kõigi pulmaliste suureks huviobjektiks. Pärast pulmi pandi kirst noorpaari panipaika. Kuna igale põlvkonnale tehti uus kirst, kogunes neid

vanemates taludes mitu.



Eesti vanim, säilinud talukirst on märgistatud aastarvuga 1724.

Eesti talukirst valmistati tavaliselt okaspuust. Tahuti männi puud kõik toorelt valmis, siis olid pehmed. Kaane puud raiuti jällegi kasest, pidi sitkem olema. Valmis laudadel lasti paar aastat kuivada, algul sauna peal, tegemise eel veel toas parsil suitsus. Suitsus kuivatamine aitas koitamise vastu.

Kirst kaunistati profiilsoonte ja erikujuliste täketega. Lõuna-Eestis oli tavaks kirstudele maalida lilleornamentikat või kaunistada puidupinda aaderdamisega. See tähendab, et värvidega püüti järele aimata näiteks intarsiat.



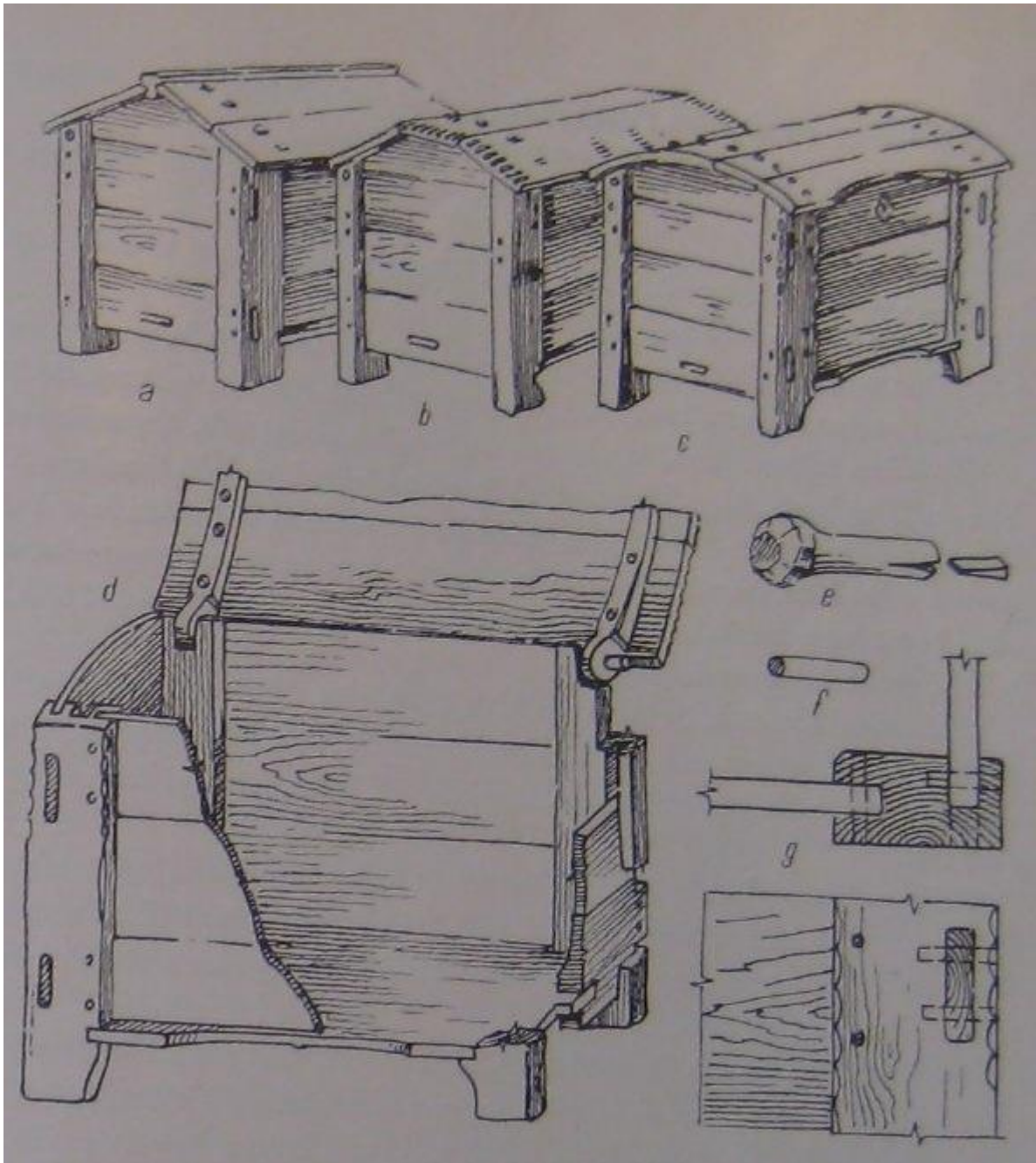
Nagu kogu eestlaste puust tarbevara, nii ka kirstude juures domineeris loomulik puutoon,

värvitud ja maalitud pinnad olid haruldased. Kirstud, eriti just kumerakaanelised, olid kaunistatud kirjade lõikamise või põletamisega. Lõigatud kaunistustest esines kõige

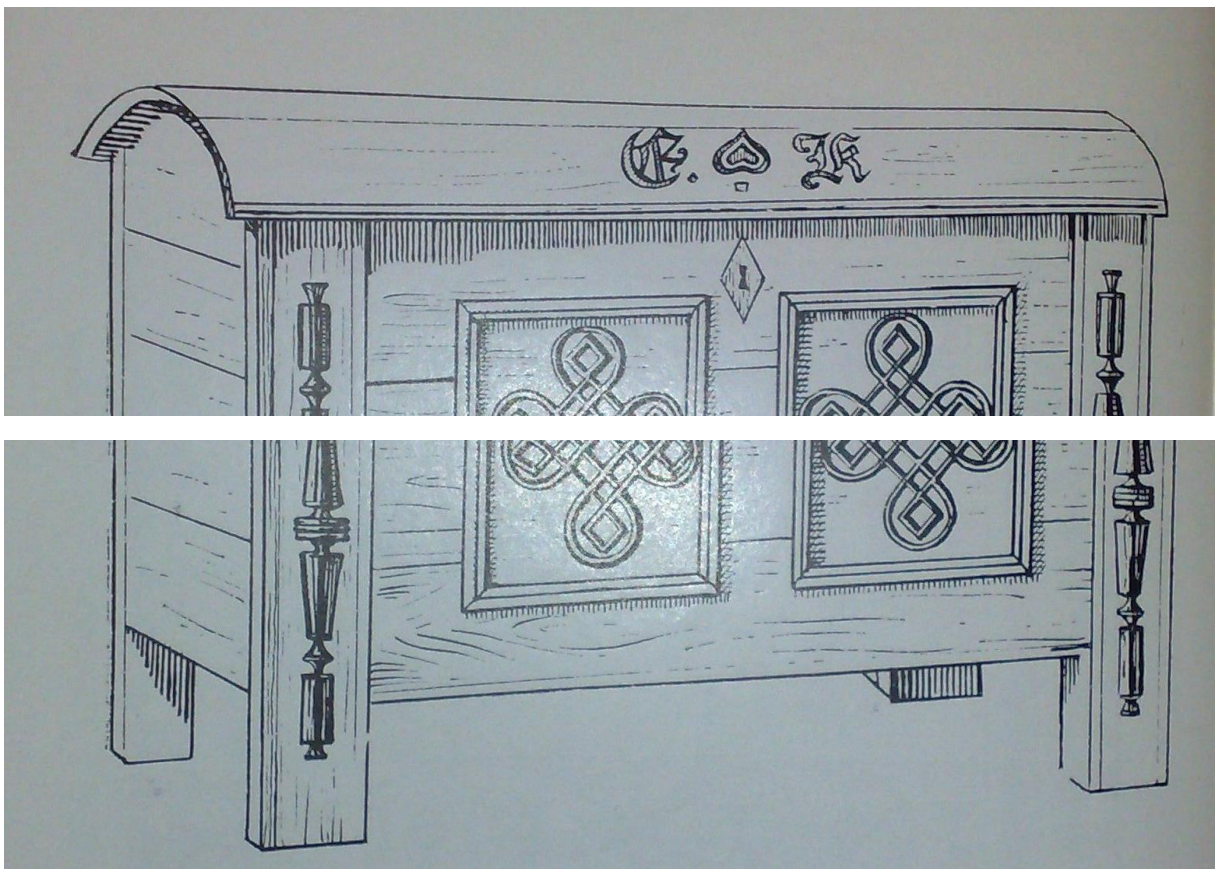
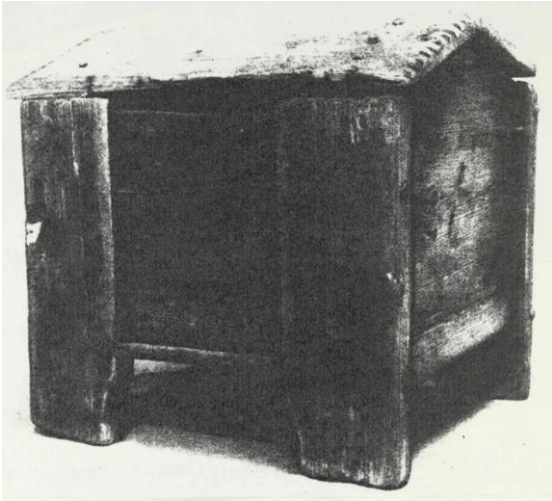
sagedamini hõõvliga lõkatud sooni ja peitliga tehtud täkkeid.

1. Vanimad kirstud Eestis on viilkatust meenutava kaanega.
2. Laialdasemalt olid levinud kumera kaanega kirstud, neid on teada Eestis juba 18.sajandist alates.
3. Katuskaanega kirst oli iseloomulik keskaegsele
4. romaani stiilile ja selle juured ulatuvad antiigi sarkofaanideni, mistõttu teda ka Eestis on peetud põliseimaks kirstutüübiks.
5. Lame, vaarao kirst oli rikkalikult maalitud fassaadiga

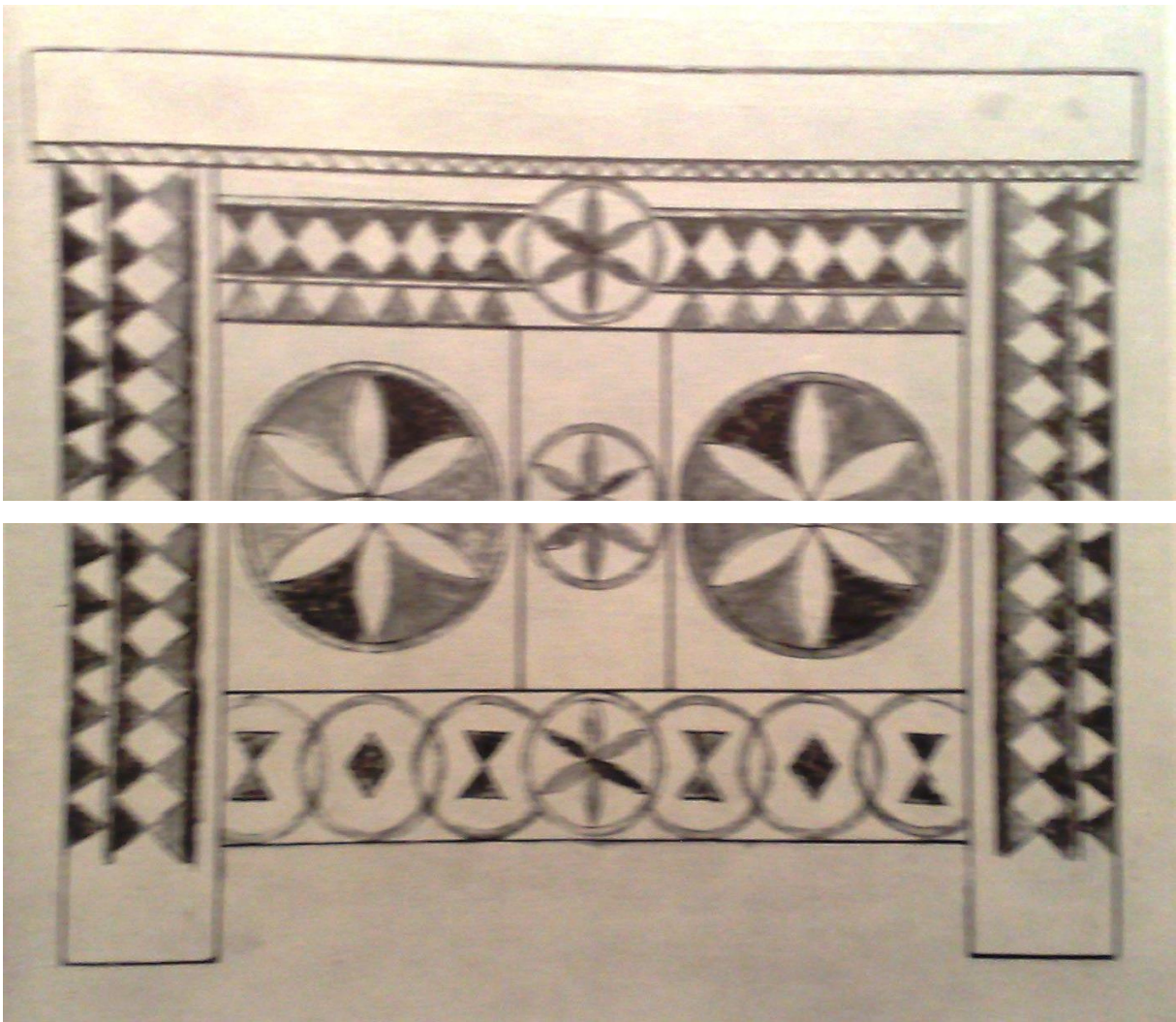
19. sajandil, kui Eestis üldiselt valitses veel kodune käsitöö, valmistati riidekirstud juba puuseppade poolt. Metsarikastel aladel spetsialiseerusid üksikud käsitöölised kirstutegijaks.



Erineva katuskonstruktsiooniga
kirstud/ kirstu läbilõige



Muhu kirst



Mihkli kirst



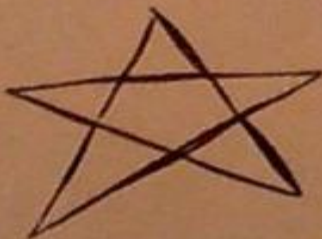
Kaheksakand



Päikeseratas



Rist



Viiskand



Merihobusüda

AMTRIGA ©
USTG

Andruse töö 1840

Lõikekiri – joonkiri

| | |
|-----------------|---------------------|
| ○ ○ ○ | Ring, rõngas, kuu |
| ⤿ | Kaar, poolkuu |
| ◎ | Härjasilm |
| ♡ | Ärta, süda |
| ◎ ○ | Tärn |
| ▲ ▲ ▲ ▲ ▲ ▲ ▲ ▲ | Nurk, nukk |
| ▩ | Sõelapõhi |
| 228229 | Kõverik, kantsaraud |
| ∞ | Veskitiivuline |
| ✕ ✕ | Rist, kaldu rist |
| ✻ ✻ ✻ ✻ | Tüüriratas |
| ^ ^ ^ | Nurk, nukk |
| ⊕ ⊕ | Kassikäpp, karukäpp |
| ✦ ✦ ✦ ✦ ⊗ | Õis |
| ----- | Saehambad |
| ~~~~~ | Ussijoon |

Põletuskiri



Lüganuse tanu lillornamentika



Aaderdatud (puidusüü maalinguga)



Reisikirstud



Voodid ilmusid taludesse tõenäoliselt 18 sajandil.

Enne seda magati seina äärsetel lavatsitel, millel oli paigutatud õled. Kõige üldisemaks magamisasemete kohaks oli kõrvalisem ja pimedam rehetoa tagasein ja ahjutagune kitsas nurk. Sajandeid kasutati magamisasemetena lihtsaid ja praktilisi seina külge ehitatud lavasid, mida nimetati ka koigas ning kuhu mahtus magama mitu inimest.



19. sajandi teisel poolel hakati kambrite kui alaliste

eluruumide osatähtsuse kasvamisega laialdasemalt kasutusele võtma ka nelja postjalgadega raamvoodeid. Nende ehitus oli varem üsna lihtne: nelja püstjala vahele oli tappide abil kinnitatud ühelaiused külje- ja otsalauad, nii et postjalgade ülemised otsad neist sama palju üle ulatusid, kui palju allapoole jalgadeks jäi.

Kambris oli magamiseks samasugune puust säng kui rehetoas. Selle põhi oli kas laudadest või nõõriga põimitud. Sinna peale pandi jämedast linasest riidest põhukott. Kotti topiti kõvasti heinu või õlgi. Aluskott pidi olema voodis hästi karge, seepärast suruti põhk temasse jalgadega kinni. Voodid tehti kas kahele või ühele inimesele. Kuna aga kaheinimesevoodi võttis enda alla võrdlemisi palju põrandapinda, siis püüti seda mõnes kohas säästa lahti tõmmatavate voodite abil.







Kapp on eestlase elamusisustuses üks nooremaid mööbliesemeid ja seda just riidekapina. **Põrandal seisvad riidekappe** hakati tarvitama alles 19. sajandi teisel poolel valgemates ja suitsuvabades kambrites.

Väiksemat tüüpi kapid paiknesid põrandal või seinapeal.

Riidekapid olid juba 20. sajandi alguskümnenditeks jõudnud kirstud käibelt välja tõrjuda ning tungida igasse elamusse. Nad olid tavaliselt värvitud kas lakk- või õlivärvidega, kusjuures tihti kasutati kahte tooni. Ka püüti värvide abil imiteerida väärispuitu.

Seinakapid asusid tavaliselt kambris perenaise voodi lähedal.

Seal hoiti tanu, palveraamatuid, rahakotti ja mitmesuguseid dokumente.







20. sajandi algul kasutusele ka kummuteid, kus hoiti pesu. Kõik kummutisahtlid, kirstud ja rõivakapid esindavad teatud määral salajast ja korrastatud ruumi, säilitamisele panemist ja sealt võtmist. Nende panipaikade sisemus on intiimne ja salajane.







Vahemikus 18. sajand kuni 1940. aastad oli eesti rahval kasutusel kolm eritüüpi elamut – rehielamu, koosmaja ja taluhäärber.

19. sajandi teisel poolel hakkasid eestlased laskma talusid projekti järgi ehitada.

Rehielamuid hakati, eriti kambrite osa täiustama: ehitati uued korstnaga küttekolded, mitu kambrit, eraldi köök ning nendele laudpõrandad ja -laed, suured aknad.

Esimesed häärberid ehitati 19. sajandi viiekümnendail aastail meie rahvusliku kapitalismi sünnikohas Mulgimaal.

19. sajandi teisel poolel kiirenenud linnastumine toimus põhiliselt maalt linna asujate arvel .

Elukorralduse muutusega .Võeti kasutusele erinevad ruumid ja hakati neid vastavalt otstarbele kaunistama, sisustama. Võimaldas sisse seada nn puhta kambrid kuhu oli vaja „linnalikku“ mööblit. Pani aluse mööbli kasutuselevõtule ja kiirele arengule. Mööblit ei valmistatud enam ise. Telliti kohalikest tiseritelt või toodi linnast.

Riided võeti kirstudest välja ja pandi riidekappi. Uus mööbel kummutid, voodid, lauad, peeglid, toolid jne. toodi koju ja vanemad esemed viidi rehetuppa.

Eestlaste ilmumist siinsesse arhitektuuriellu on peetud üheks suuremaks muutuseks enne Esimest maailmasõda. Rikkamad Tallinna kodanikud (äri- ja laevandustegelased, ehitusettevõtjad ja kinnisvaraarendajad, advokaadid, arstid jt) püüdsid elada nagu nende saksa soost ametikaaslasedki. 19. sajandi lõpuks oli talurahva eri kihtide elamute sisekujunduses ja sisustamisel kujunenud märgatavaid erinevusi. Jõukamates taludes hakati kiiremini ruume uut moodi ja uue mööbliga sisustama ning kaunistama. Kehvikupered säilitasid üldiselt rohkem ja kauem nii vana mööblit kui ka vanu sisustamistavasid, kuigi ka nemad püüdsid võimalust mööda oma kodust elu paremini ja aja nõuetele vastavaks korraldada. Kaua valmistati paljud lihtsad mööbliesemed endisel kombel ise kodus. Kuid järjest enam kasvas kohalike oskuslike puutöömeeste osa, kellelt ümbruskonna talud keerukama konstruktsiooniga mööblit tellisid. Ühtlasi arendasid nad traditsiooniliste mööbliesemete (kirstude, toolide, toidukappide) vormi ja kaunistust.



Talu häärber















Uut moodi ja uhkemates majades oli ka peenem mööbel.

Hakati ostma palju masstoodangut, mida pakkus näiteks A. M. Lutheri vabrik.

A. M. LUTHERI MEHHAANILISE PUIDUTÖÖSTUSE AKTSIASELTS

Lutheri vabrik kasvas välja Lutheri perekonnas põlvest põlve edasi läinud kaubandusettevõttest, mille asutas Georg Christian Luther (1717 – 1800), tegutses Tallinnas juba 1742. aastast alates. Ettevõtte vahendatud kaupadele linale ja soolale lisandusid hiljem puidutooted ja ehitusmaterjalid. Eriti edukas oli Soomest toodud katusesindlite müük.

1880 aastal võttis Alexander Martin Luther (1810 – 1876) baltisaksa päritolu eesti tööstur (kelle järgi ettevõtte nime sai) oma ettevõttes kasutusele masinaid ja alustas ka mööbli tootmist.

1877. a. peetakse Mehaanilise puidutööstuse Aktsiaseltsi A . M. Luther asutamise aastaks.

1885. a. alustas tiseritöökoda esimesena Venemaal ja ühena esimestest maailmas liitvineeri tootmist. 1887. a. Pühendus vineeri tehnoloogia mööblitootmise arendamisele. 1898. a muudeti käitis Lutheri perekonna aktsiaseltsiks ja 1898 – 1920 kandis see nime AS A. M. Luther (lühendatult Luterma.)

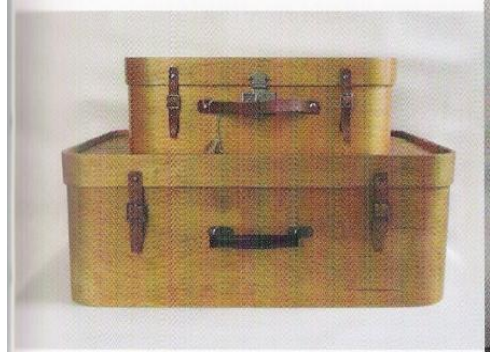
Täiustas vineeri veekindla liimi leiutamise, tänu sellele patendile sai sellest tootest maailmaäri.



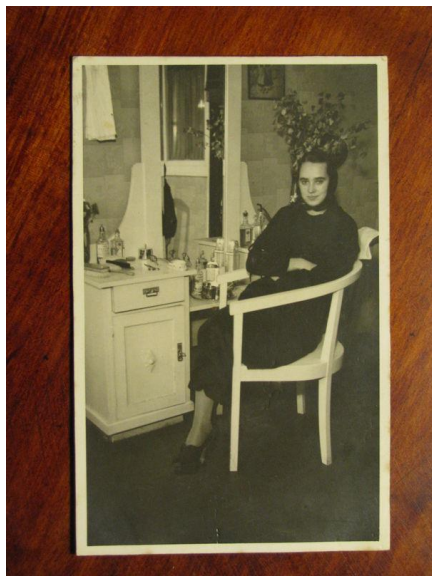


Kaksikiste A. M. Lutheri vabriku nn Ameerika sarjast. 1890–1900.











Taburett
„Luterna“ Kataloo





Tänapäeva väikeste söögitubade sisustamine nõuab erilist oskust, et möbel pääseks mõjule ka piiratud ruumis.

Puhvet, kask, poleeritud — kr. 260.—; tamm, vahatatud — kr. 266.—. Söögilaud, kahe vahelauaga, kask, lakitud — kr. 62.—; tamm, vahatatud — kr. 75.—; kolme vahelauaga, kask, lakitud — kr. 77.—; tamm, vahatatud — kr. 95.—. Tool, kask, lakitud, kõva polstriga, ilma riideta — kr. 8.50.—; sama tool, kuid tamm, vahatatud — kr. 12.75. Serveerimislaud, kask, poleeritud — kr. 75.—; tamm, vahatatud — kr. 75.—; mahagoni, poleeritud — kr. 87.—.





Moodne lastetuba — puhas ja hügieeniline.

Kummut, akna all, värvitud — kr. 34.— Selle kõrval lahtiklapitav lapsetool, värvitud — kr. 22.—; kosk, lakitud — kr. 18.—. Kapp, värvitud — kr. 73.—. Seinariiu, värvitud — kr. 25.—; kosk, lakitud — kr. 22.—. Mänguasjade värvitud — kr. 20.—. Voodi, värvitud — kr. 38.50. Mererohust madrats voodile — kr. 13.—. Laud, värvitud — kr. 16.50. Jalapink, värvitud — kr. 3.85; kosk, lakitud — kr. 3.50. Mänguued, värvitud — kr.



Ilusasse korterisse sobib ainult nägus ja mugov mööbel.

Sohva, riideta, jalad kosk, lakitud — kr. 300.—. Raadiolaud (akna all), kosk, lakitud — kr. 37.—; tamm, vahetatud — kr. 40.—; mahagoni, poleeritud — kr. 57.—. Tugitool (paremal ees), riideta — kr. 150.—. Tugitool (vasakul ees), riideta, kosk, lakitud — kr. 50.— või 58.—. Tugitool (vasakul taga), riideta, kosk, poleeritud — kr. 50.—. Jalalaud (tagaseinas), kolm lauda, kosk, lakitud — kompl. kr. 43.50. Ümmargune laud, kosk, poleeritud — kr. 32.—; tamm, vahetatud — kr. 32.—; mahagoni, poleeritud — kr. 55.—.





ALEKSANDER UMBERG MÖÖBLITÖÖSTUS 1917- 1940

Söögitoa karnituur nn. „must tamm“ dateeritud; 1935. Suur söögilaud, serveerimise puhvet, külma toidu serveerimise kummut, vitriinkapp, teebretilaud ja 14 tooli. Garnituur kuulus naha- ja kingavabriku Union omanikule Voldemar Evald`ile. Oli Umbergi töökojas valmistatute seas üks suuremaid.

1920.–30. aastatel tegutsesid Eestis kohalikke olusid arvestades suured mööblitootjad, lisaks **Lutherma vabrik, a/s Massoprodukt, V. Puistama mööblitööstus, ALEKSANDER UMBERG MÖÖBLITÖÖSTUS Birk ja Wunderlich**, ja sadakond tiseritöökoda üle Eesti.

ART DECO

Kunsti ja disaini stiil, mis sai alguse 20sajandi alguse Pariisis. Õitses rahvusvaheliselt 30 – datel aastatel kuni Teise Maailmasõja alguseni. Mõjutas kogu disaini moodi, ehteid, sealhulgas arhitektuuri, tööstusdisaini, sisekujundus. Art decos on esindatud elegants, glamuur, funktsionaalsus ja modern. Lahkumine eelkäia juugendi voolavast asümmeetriast, orgaanilistest kõveratest. Tehnoloogia koos mustrite ja ikoonidega Kaug-Idast, Antiik- Kreekast, Roomast, Aafrikast, Indiast ja maiade, asteekide kultuurist. Vormid muutuvad lihtsateks, siledateks ja tõhusateks. Pinnad siledad ja nurgad ümarad. Minimaalne ornamendi kasutus. Horisontaalsuse rõhutamine, läbi kuju ja kontuuri. Kasutatakse eksootilist puitu ja vineeri (spooni). Mustri ja struktuuri esiletoomiseks poleerpindu. Orgaaniline kuju. Julge materjalide ja värvide kasutus nagu kroom, must.

Lineaarne sümmeetria, mis mõjutas paljusid 20 sajandi mööblistiile. Sealhulgas konstruktivism, kubism, modernism, futurism.

FUNKTSIONALISM (XX SAJANDI ALGUS)

Funktsionalism kunsti ja disaini stiil, mis sai alguse 20sajandi alguse Pariisis.

20 – ndatel aastatel Saksa Bauhaus kooli disain. Üleliigsed kaunistused heideti kõrvale. Stiili filosoofia- „ vorm lähtus funktsioonist“. Kogu interjäär on üles ehitatud põhimõttel funktsionaalsus. Mööbel võib olla ristkülikukujuline või lühike pingevabade proportsioonidega. Rekonstrueeritakse mööbli olemust.

Püüd dematerialiseerida tavapärast. Nagu toolide minimaalne olemasolu. Kerged mass- produktiivsed metall toolid. Pehmet mööblit iseloomustab selgus ja terviklikus, mis jäljendab keha kontuuri. Kaunistuste täielik puudumine. Töötlemata tekstuur , nahkpolster .

Käsitöö gild ühendab arhitektuuri, skulptuuri ja maali üheks loominguliseks väljenduseks. Käsitöölised ja disaineritel võimalik luua kasulike ja ilusaid esemeid. Asjakohane ja uus elusüsteem.

Mööbel eristub selgelt ja täielikult vormides, paindlikkuses. Plastikust kumerad osad (painutamine), teadlikult jäme tekstuur sisustuses. Tasakaalu saavutamine esteetilist ideaalide ja kulutasuvuse vahel.

Mööbel muutus üldsusele kättesaadavaks.

Euroopas läbi löönud uus optimistlik funktsionalism jõudis moeooluna Eestisse. 1920. ja 1930 aastatel joonistasid mööbli parimad arhitektid nagu Olev Siinmaa, Anton Soans, Herbert Johanson, Erich Jacoby ja paljud teised. Algselt stiilsetesse funkviladesse mõeldud mööbel saavutas kiiresti populaarsuse ning sellega hakati sisustama linnakortereid ja maju. Sündisid kõigile tuntud tigudiivanid ja raadiotoolid.







Rahvusromantism kitsam tähendus on 19. sajandi teisel poolel ja 20 saj. alguses eriti Põhja- ja Ida- Euroopas levinud kunstistiil.

Stiili esiletõus on seotud rahvuslikkuse eneseteadvuse tärkamisega. Rahvusromantism üritas vastanduda nõ vanadele Euroopa rahvustele otsides rahvaluulest, -kunstist ja -pärimustest ainet päris „ oma „ rahvuslikku kunstistiili väljatöötamiseks. Rahvusromantism eesti ja soome kunstis on tihedalt seotud tollal populaarse ekspressionistliku stiiliga.

Eesti kultuuris on rahvusromantika esinemine üldtuntud 20. sajandi kujutavas kunstis, kantud eelmise sajandi viimasel veerandil alguse saanud ärkamisaja eufooriast.

Rahvuslik suunitlus tõusis uuesti teravamalt päevakorraale 1930ndatel aastatel, kuid nüüd tuli initsiatiiv "ülevalt poolt", valitsus poliitikana tugeva rahvusriigi image'i rõhutamise eesmärgil, millisele tendentsile pole raske eeskujud leida Euroopa diktatuuririigidest - Saksamaalt, Itaaliast, Venemaalt.

Sisekujunduses muutus eestilikus väärikalt esindatud nähtuseks, osalt tänu riiklikule propagandale ja tellimustele.

Hakati otsima „eesti stiil“ kuid ühtsest stiili siiski välja ei kujunenud. Eesti Üliõpilasseltsi maja, kus rahvuslikke püüdlusi prooviti edastada üsna saksapärase talupoegliiku neo-renessansiga. 1920.a.



EESTI ÜLIÕPILASTE SELTSI MAJA 1902 valmis seltsi maja (arhitekt [Georg Hellat](#)).



EESTI ÜLIÕPILASTE SELTSI MAJA LIPUTUBA.

„Eesti stiili“ ilme on teatud määral seotud ka interjööri ja mööbli funktsiooniga – esindusasutustes on see tavaliselt rikkalikum, pidulikum, elamutes tagasihoidlikum.

N. Espe suurejoonelised „eesti stiilis“ garnituurid taludele.

Mõiste „eesti stiil“ mõtestati uuel moel – esmatähtis polnud enam igal võimalikul viisil ja hinnaeest rahvuslikkuse rõhutamine. Piirduti ainult mõõdukalt dekoratiivseid detaile.

„Eesti stiili“ kontseptuaalseks aluseks oli seejuures (vana) Eesti ja (moodsa) Euroopa kokkusulatamine, mis vastas täpselt „Noor-Eesti“ programmile: „Olgem eestlased, kuid saagem eurooplasteks!“.

Riigi kunstitööstuskool kui meie kutselise tarbekunsti lava.

Albert Hansen oli üks neist, kes arendas tsaari- Venemaa- aegsest koolist (asutatud 1914) samm-sammult välja oma aja tasemele vastava õppeasutuse. Selle kooli lõpetajad kujundasid nii vabariigiaegse kutselise tarbekunsti kui kodukultuuri näo. Hanseni osaks sai viia kaasaegsele tasemele puidutöö osakond, mida ta juhtis aastail 1926-1937. Hanseni ja ta õpilaste oskusi vajati nii ühiskondlikes hoonetes (Oru loss) kui ka arvukates kodudes.

1920. aastaid ei iseloomusta ainult toetumine pärandile, vaid palju muutki (juugendi väljatõrjumine, aedlinna idee jne.).

Eesti oma moodsa esindusliku mööbli ajalugu võiks sõdade vahelisel perioodilt alustada riigikogu mööbliga., mis valmis 1922. aastal hoone arhitektide Herbert Johanson ja Eugen Hermann kavandite järgi Lutheri vabrikus.



Tegemist oli elitaarse ühte kindlasse kohta projekteeritud tellimus mööbliga. Mis jäi suhteliselt erandlikuks, paljuski majanduslikel ja kultuurilistel põhjustel kuni kümnendi lõpuni. Domineeris tehase toodang, tihti tulnud ka raja tagant.

Otsiti eesti oma rahvuslikku mööblistiili. Arhitektid suunati riigi kultuuripoliitika õhutusel joonistama mööblit Eesti kodudele nii linna kui maale. Eesti tarbemööbel ja esindusmööbel omandas rahvuslikud jooned. Praktilisuse lihtsa ilusa asemel tuli vaashoitud materjali – ning vormilikus ja konkreetsus.

Eriti hoogne esinduslikkust toonitava mööblikunst areng toimus 1930-ndate aastate keskpaiga majandustõusuga. Rahvuslikus oma aegade sulatuskatlas vormunud ornamentidega perioodil vormunud art-decoga Geomeetriline stilisatsioon, õrn antiigihõng materjalipõhine luksus. Et eestlastel puudus oma talupoeglik eeskuju. Tuli esinduslikkuse saamiseks tugineda ajalooliste eeskujudega. Kopeeriti ja stiliseeriti rahvakunsti elemente. Mida seoti talumööbli konstruktsioonilahenduste ja ornamendi. Lisaks veel intarsia eesti rahva kangelastegudega, vöökirja.

Paraku tellisid Eesti stiilis mööblit ainult seltsid ja ühingud, sisustati mõned lokaalid ja näidiskorterid. Loodetud edu laia tarbijaskonna rahuldamiseks jäi tulemata. Põhjuseks ilmselt selle mööbli unikaalsus ja sellest tulenev suhteliselt kõrge hind.

Eesti kunstiloos on 1937. aasta Pariisi maailmanäitusel eriline koht; see kujunes suurimaks Eestit tutvustavaks välisesinemiseks sõdadevahelisel ajal.

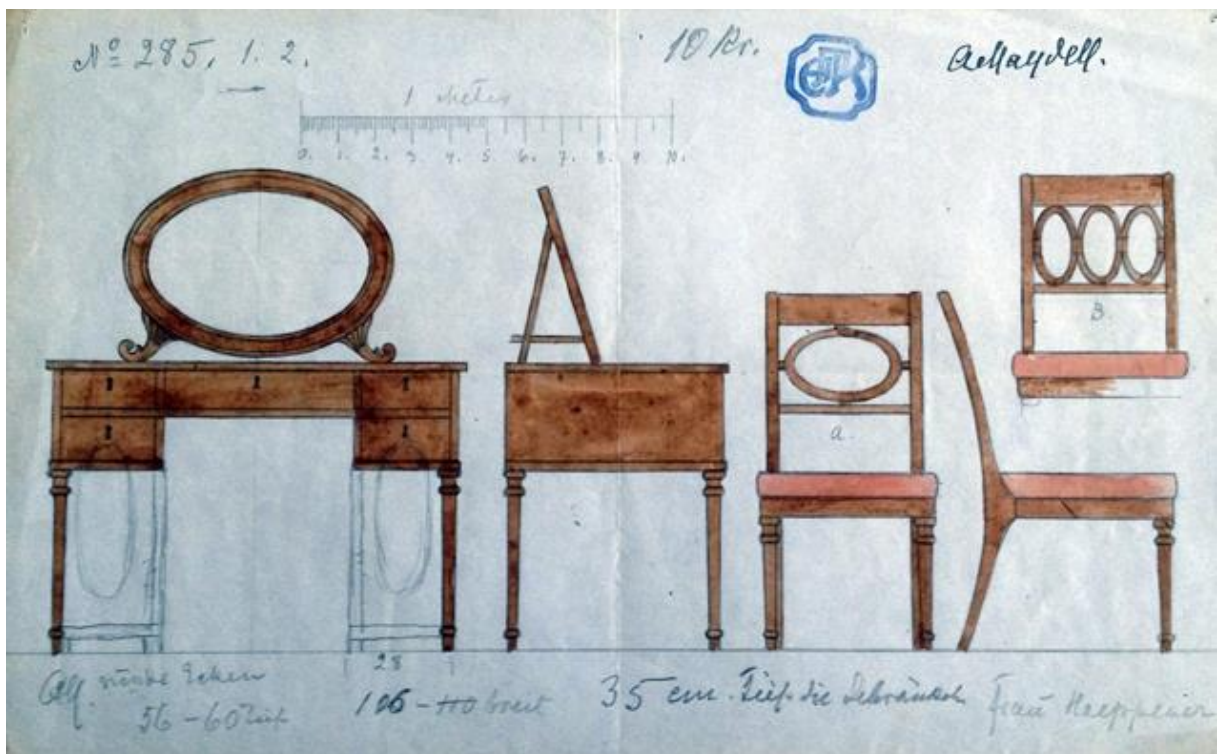
Esmakordselt esineti maailmanäitusel iseseisva Balti paviljoniga koos Läti ja Leeduga. Eesti paviljoni peakujundaja Richard Wunderlichi kõrval oli Adamson- Ericu õlul eksponaatide väljapanek. Balti paviljoni üldhalli sisustamise võistlusel peeti tema kavandit teise koha vääriliseks. Rahvusvaheline žürii valis Balti paviljoni arhitektiks Aleksander Nürnbergi Eestist ning üldhalli kujunduse konkursi võitis eestlane, toona 22aastane Oskar Raunmaa.

ANNA ELISABETH VON MAYDELL (1861 – 1943)

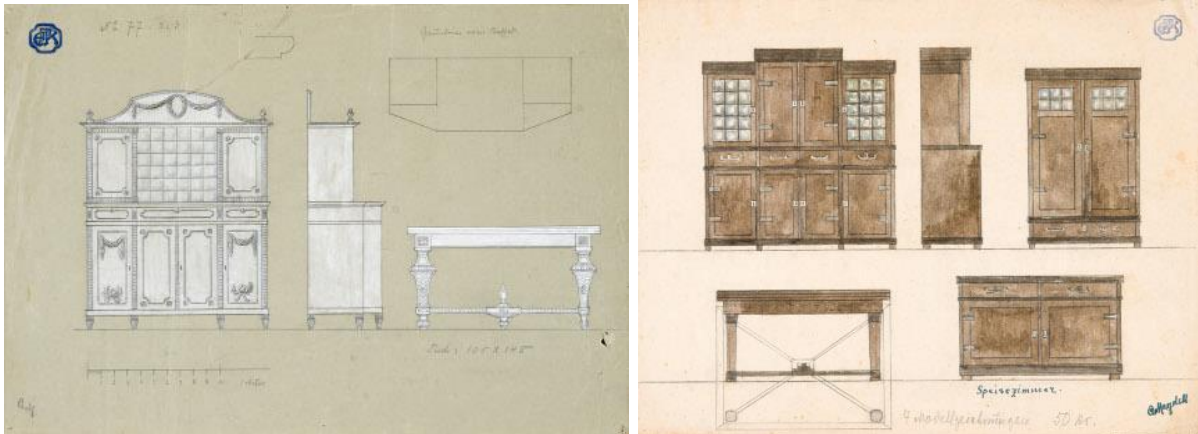
Anna Elisabeth von Maydell sündis Peterburis. Asunud Tallinna, õppis ta 1885 – 1890 F. Deppeni juures ja 1908 – 1909 Münchenis Kunstkäsitöö koolis. 1915 – 1917 õppis Helsingis E. Ehrströhmi juures. Asutas koos Maria Magdalena Lutheri, Bertha Helena Ebba Weissi ja Carolina Augusta Bertha Waltheriga 1904. aastal Tallinna Tarbekunsti Ateljee (Atelier für Kunstgewerber).

1904. aastal rajasid neli naiskunstniku Anna Elisabeth von Maydell, Marie Magdalene (Magda) Luther, Bertha Helena Ebba Weiss ja Caroline Augusta Bertha (Lilly) Walther (1866-1946), Tarbekunsti Ateljee asukohaga Lühike Jalg 9, sihiks kodumaise tarbekunsti edendamise. Tarbekunsti Ateljee pälvis oma tegevusega kunstiringkondade tunnustuse.

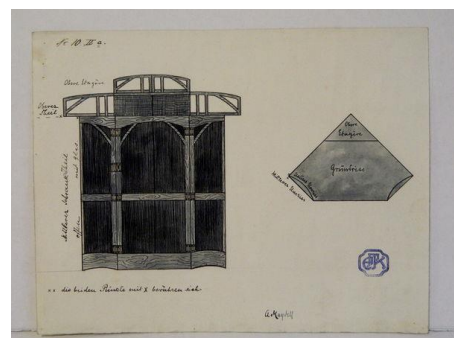
Paar kuud hiljem toimus esimene näitus, kus moodsaks ja efektseks kujundatud ruumides domineerisid asutajate eneste mööbliesemetele, tekstiili, – klaasi- ja nahatööd.



Anna von Maydelli loodud mööblikavandeid Tarbekunsti Ateljeele (*Atelier für Kunstgewerbe*).



Anna Elisabeth von Maydelli tarbekunstikavandid.



ANNA VON MAYDELL, JUUGENDKAPI KAVAND, 1910-1920ndad



ANNA VON MAYDELL, JUUGENDKAPI KAVAND, 1910-1920ndad



HERBERT JOHANSON (1884 – 1964)

Herbert Johanson õppis Tallinna Poeglaste Reaalkoolis. 1904. aastal suundus õppima Riia polütehnilisse instituuti. Johansoni haridustee jätkus Darmstadi Tehnikaülikoolis (1906 – 1908). Lõpetamise järel töötas terve kümnendi Lätis. Herbert Johanson kuulus ainsa eestlasena Riia arhitektide ühingusse.





Theodor Ussisoo (1878 - 1959)

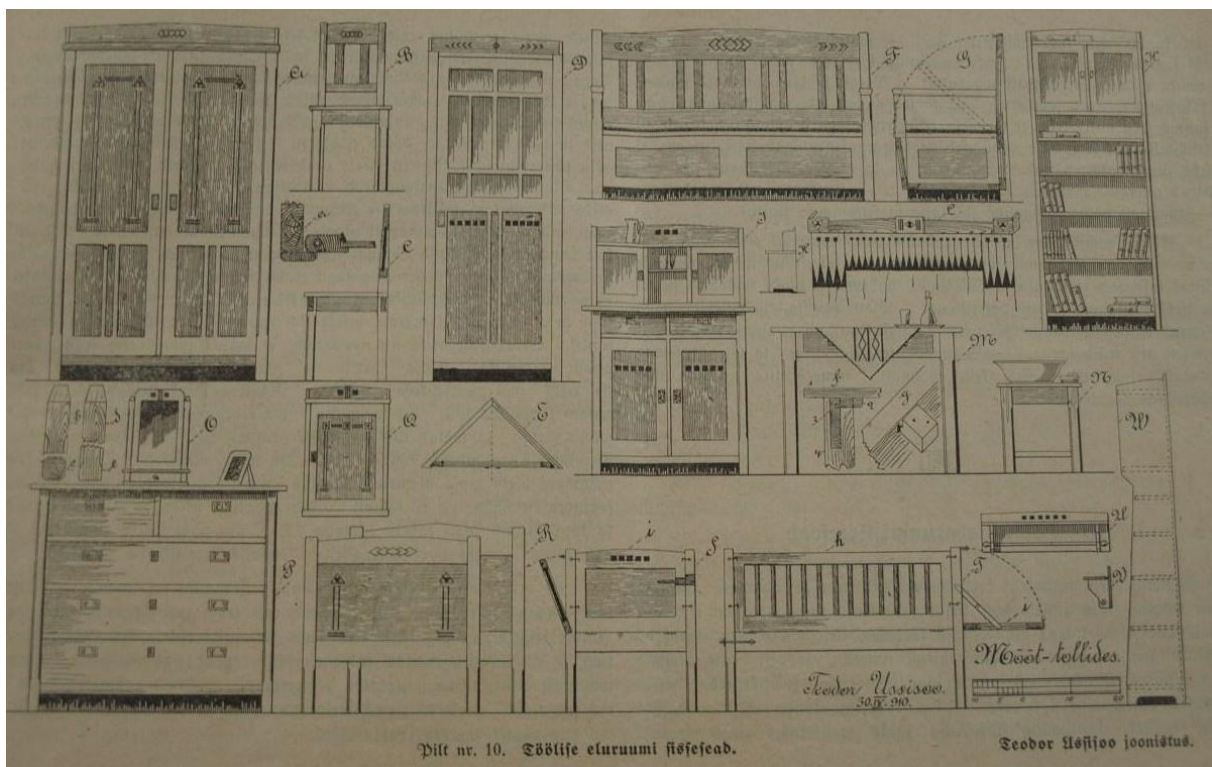
Oli eesti pedagoog, mööblimeister, sisearhitekt ja sporditegelane.

Ussisoo osales Eesti Kunstiseltsi tegevuses ning valiti 1923. aastal Rootsi Käsitööühingu liikmeks.

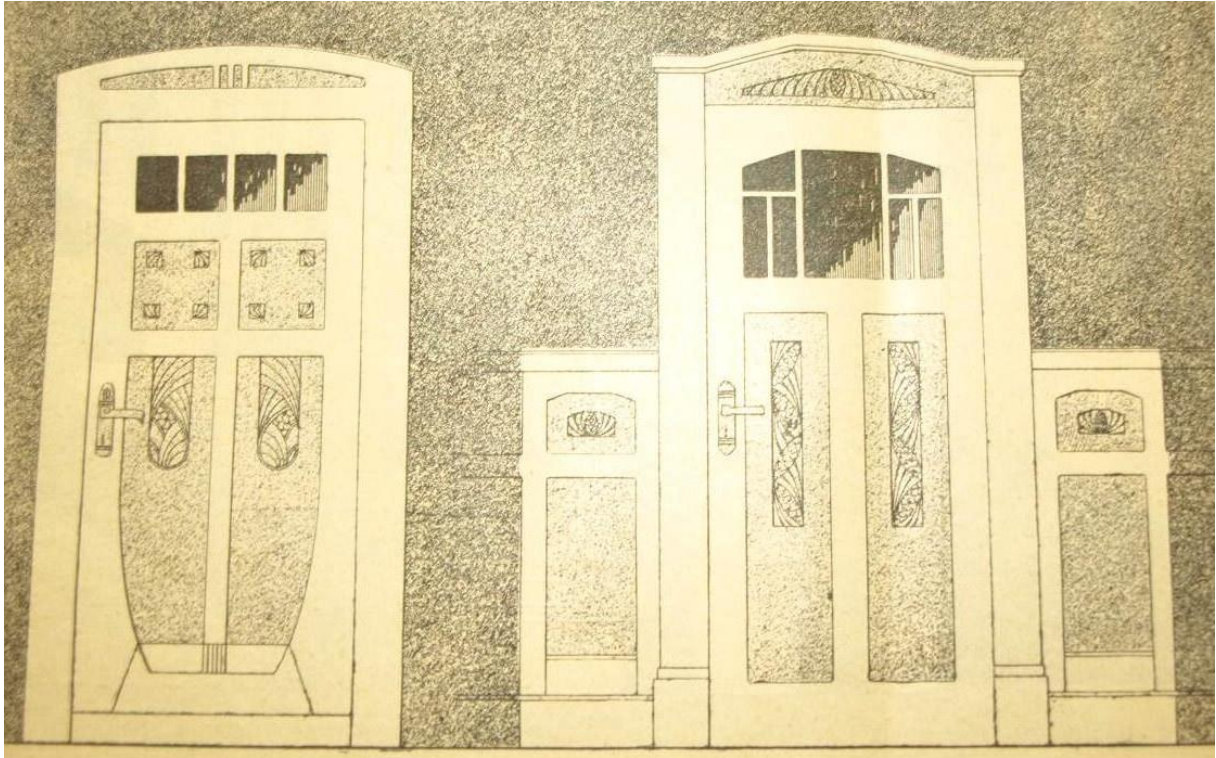
Teodor Ussisoo kirjutas hulga tehnika-, puutöö- ja kirjakunsti õpikuid ja käsiraamatuid.

Ta kujundas muu hulgas Eesti Vabariigi esimesed, 1919. aastal käibele võetud 50-pennised ning 1-, 3-, 5- ja 25-margased rahatähed. Ta kujundas ka postmarke.

Ussisoo arreteeriti Nõukogude okupatsioonivõimude poolt 1949. aastal ja küüditati Krasnojarski kraisse.



Theodor Ussisoo tööliste eluruumi sisseade joonistus. (Johannson, Saral, Poland & Ussisoo, 1910:)



Theodor Ussisoo uste joonised (Johannson, Saral, Poland & Ussisoo, 1910)

OLAV SIINMAA (1881 – 1948)

Olav Siinmaa (sünnipäraselt kuni 1936. a Oskar Siinmaa). Isa Olev Siinmaa oli Pärnus tiseritöökoja omanik. Õppis aastatel 1890 – 1894 Pärnu ülejõe algkoolis ja erakoolides. Töötas oma isa töökojas. Aastatel 1911 läks ta Saksamaale Wismarisse arhitektuuri õppima.

Aastal 1921 tuli ta Eestisse tagasi ning asus tööle töödejuhatajana Darmeri puutööstus- ja ehitusettevõttes.

1930. a projekteeris Pärnu linna apteegi mööbli joonised. Mööbel valmis puutööstuses Artell 1931. aasta mais.

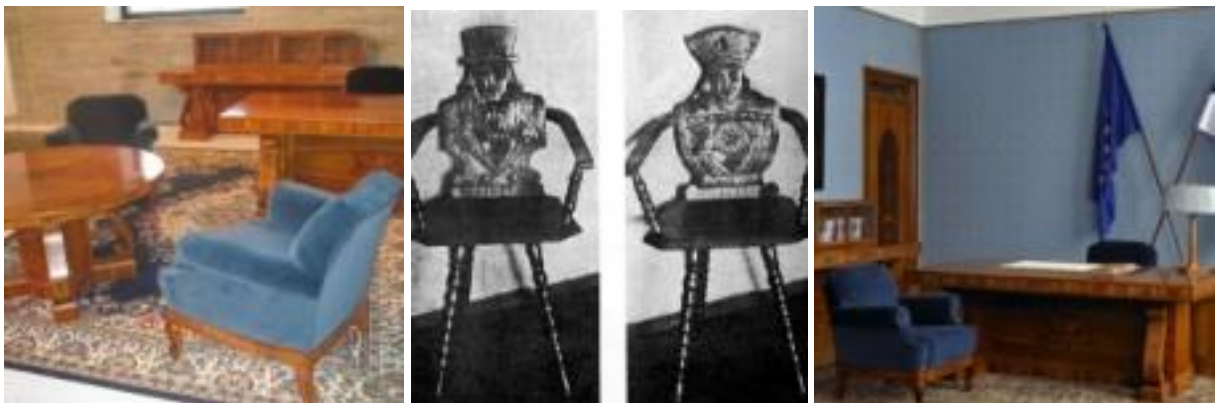
1937 aasta juunis. Rannahotelli tollaegne söögimööbel valmistati Siinmaa kavandite järgi Pärnu Puutööstuses Artellis.

Siinmaa kujunda ka 1936. a Oru lossi interjöörü, mis kahjuks II Maailmasõjas hävis.

Aastal 1938 sisustati ka eesti toad Kadrioru lossis mööbliga. Mööbel on valmistatud Pärnu puunikerdaja Jõgi töökojas

Eraldi kunstiteosena valminud Olav Siinmaa Kadrioru lossi raamatukogutuba kooskõlas art – deco põhimõtetega, millele on lisatud eesti etnograafia sugemeid. Nüüd intarsiaatoana tuntud ruum valmis Wunderlichti töökojas.

Kahjuks on Siinmaa projekteeritud mööblit vähe säilinud ja enamasti ei asu seegi avatud ruumis.





Edgar Johan Kuusik (1888 – 1974)

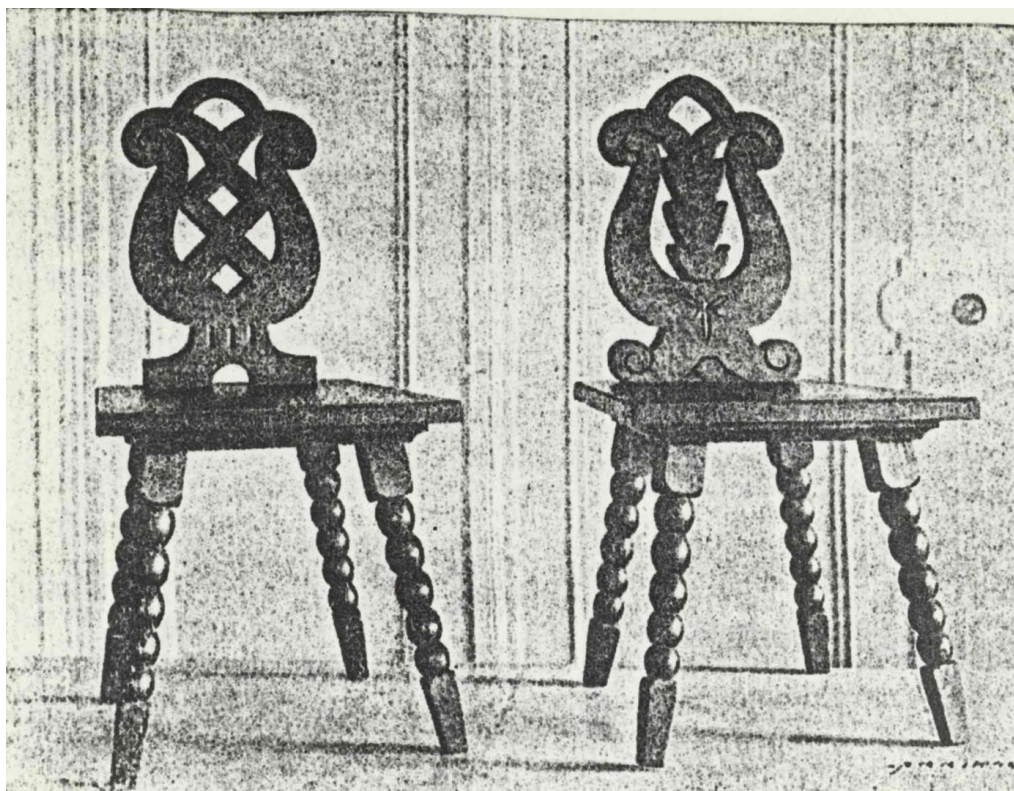
Oli eesti arhitekt, pedagoog ja disainer (peamiselt mööbli- ja interjöörikujundaja).



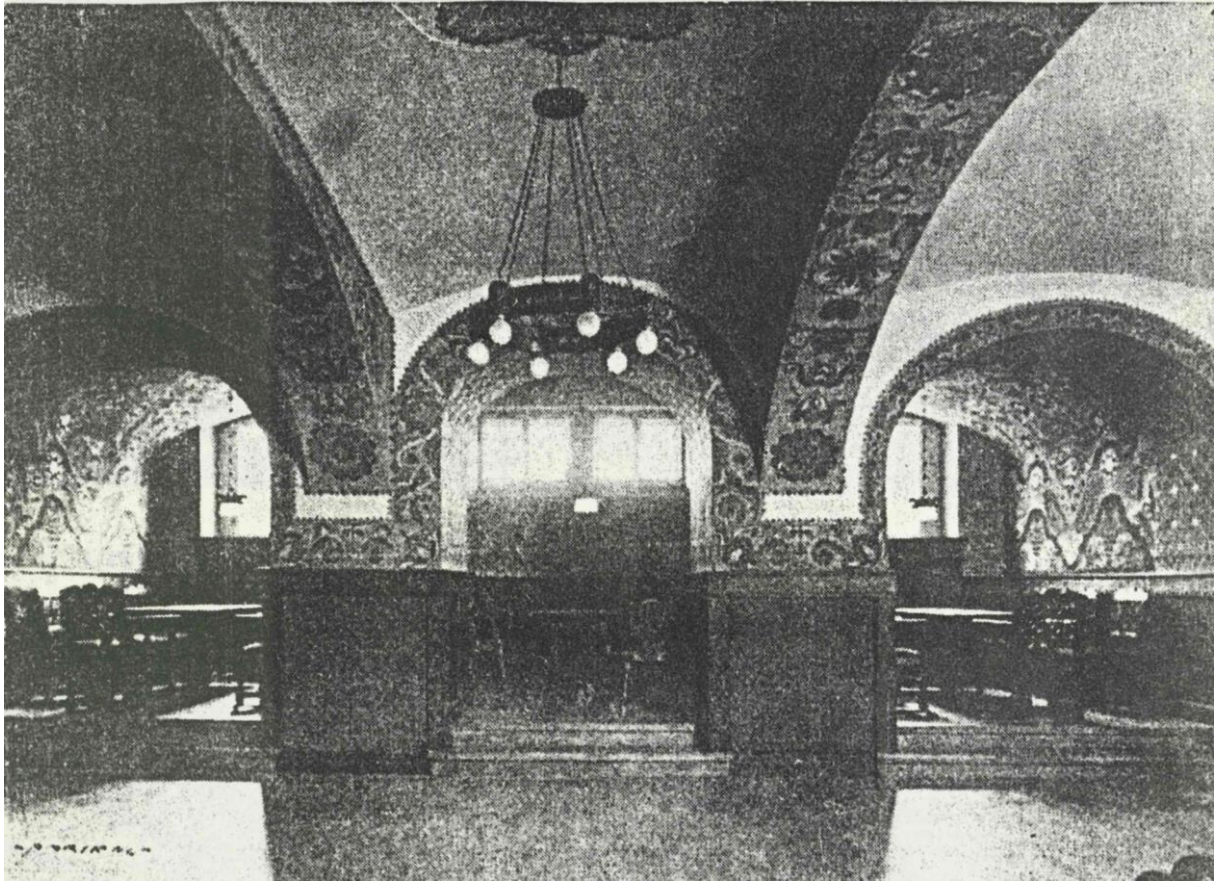
Seltskondliku Maja restorani tool. Edgar Johan Kuusik, 1925



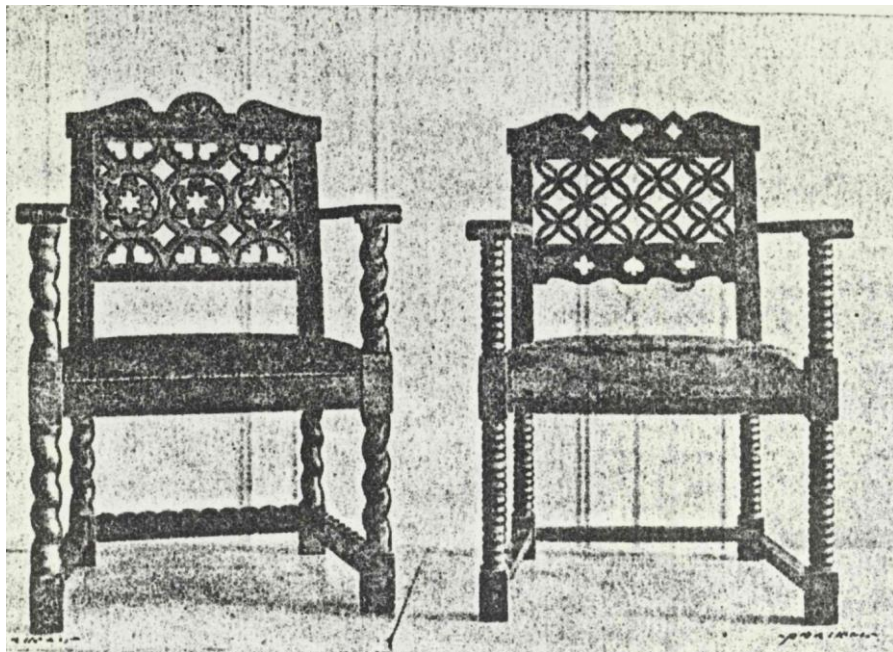
Toolid Seltskondlikust Majast (E. Kuusik) (Paris, 1933:)



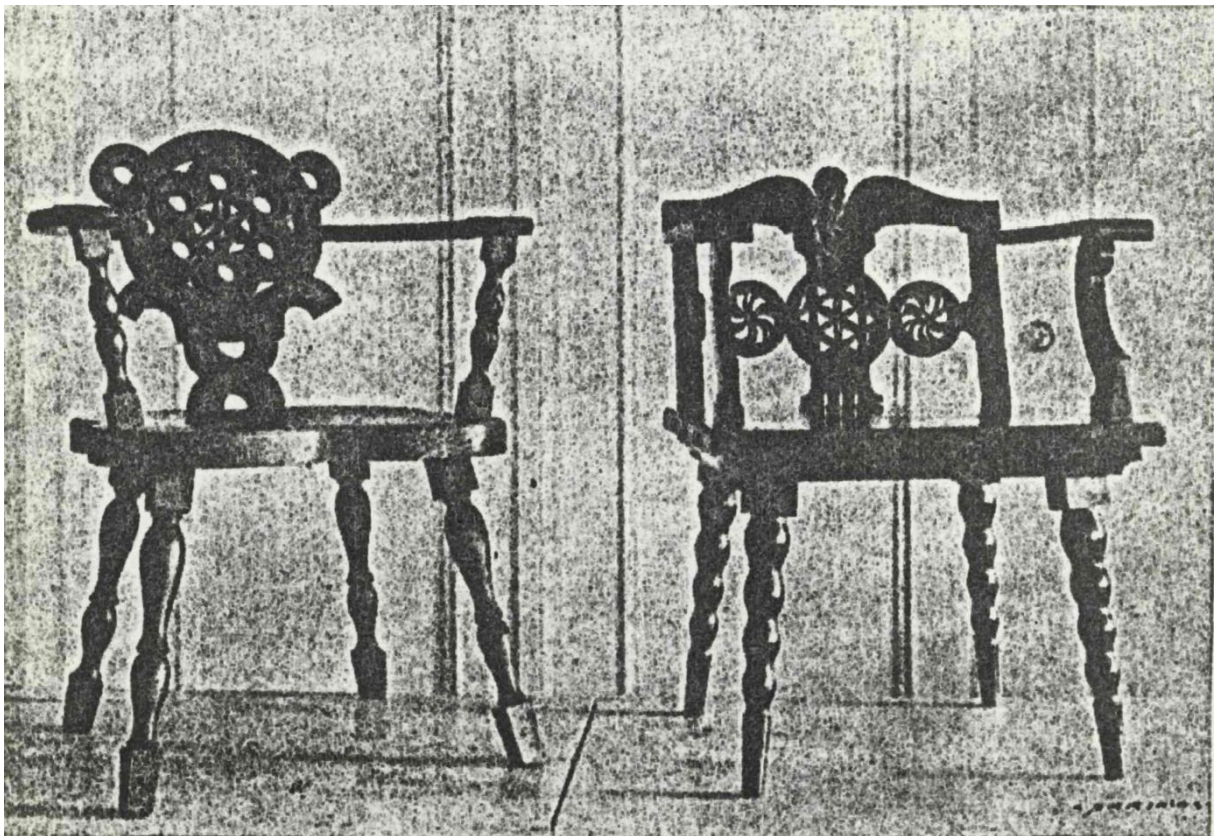
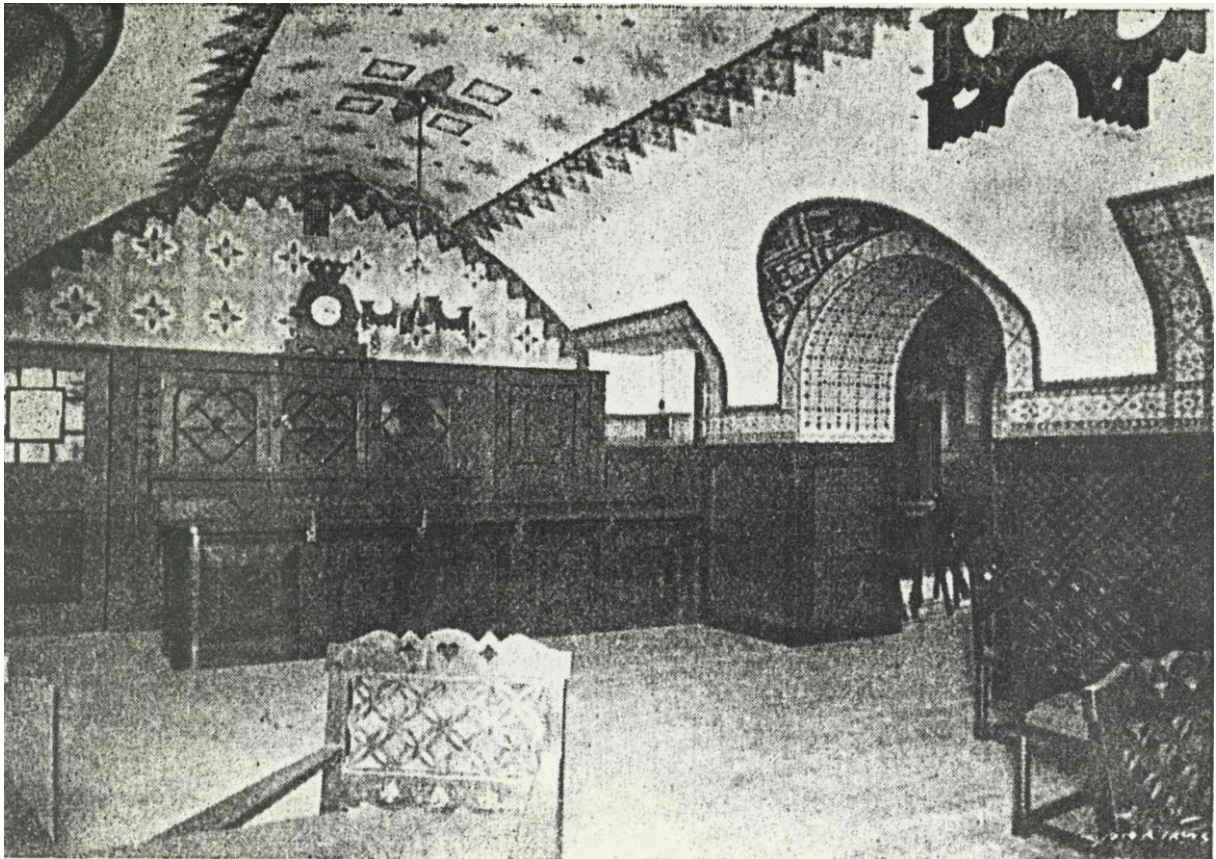
Edgar Kuusik, E. A. Ü. Toole restoraanist



Edgar Kuusik, E. A. Ü.

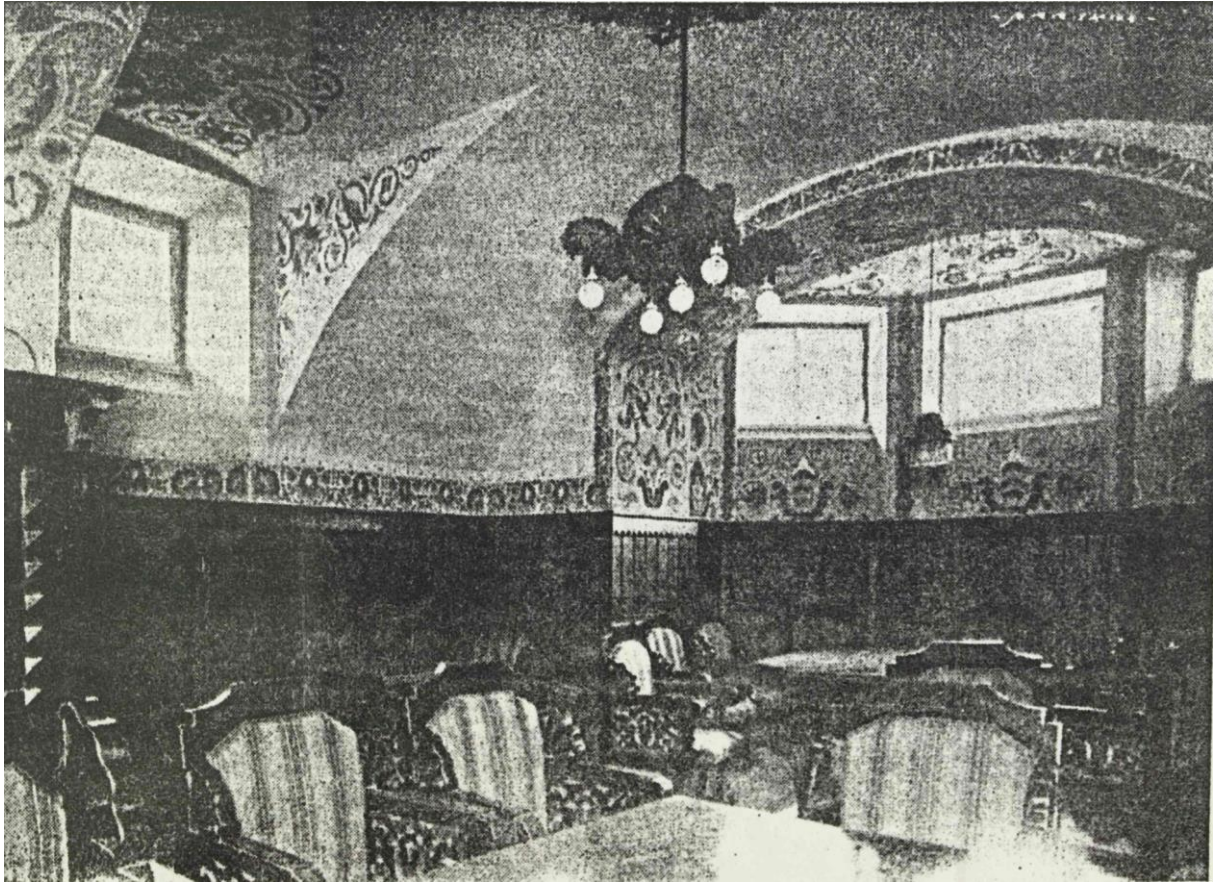


Edgar Kuusik, E. A. Ü. Toole restoraanist



Edgar Kuusik, E. A. Ü.

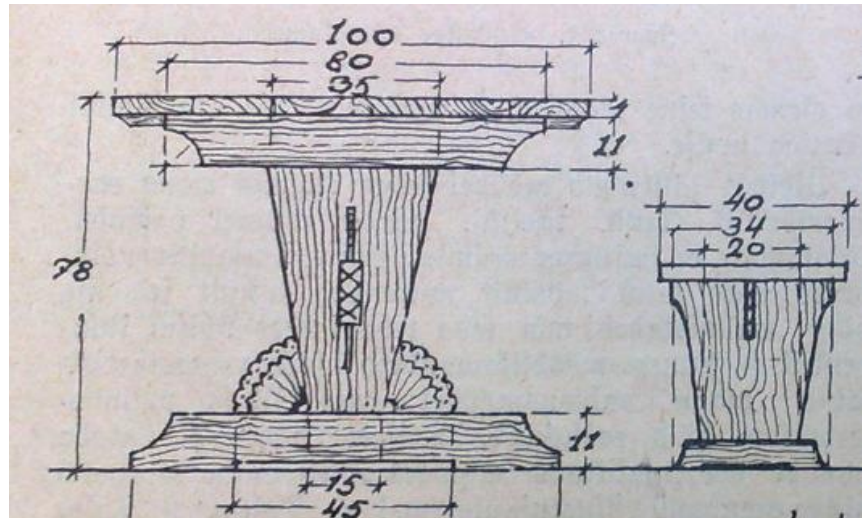
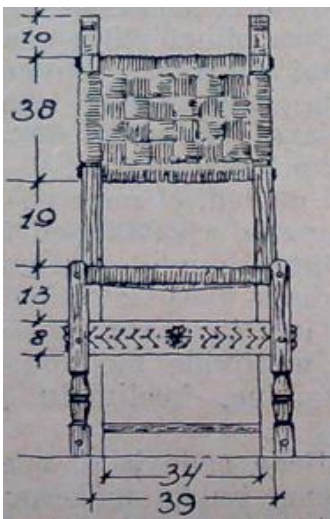
Toole restoraanist



AUGUST VOLBERG (1896 – 1983)

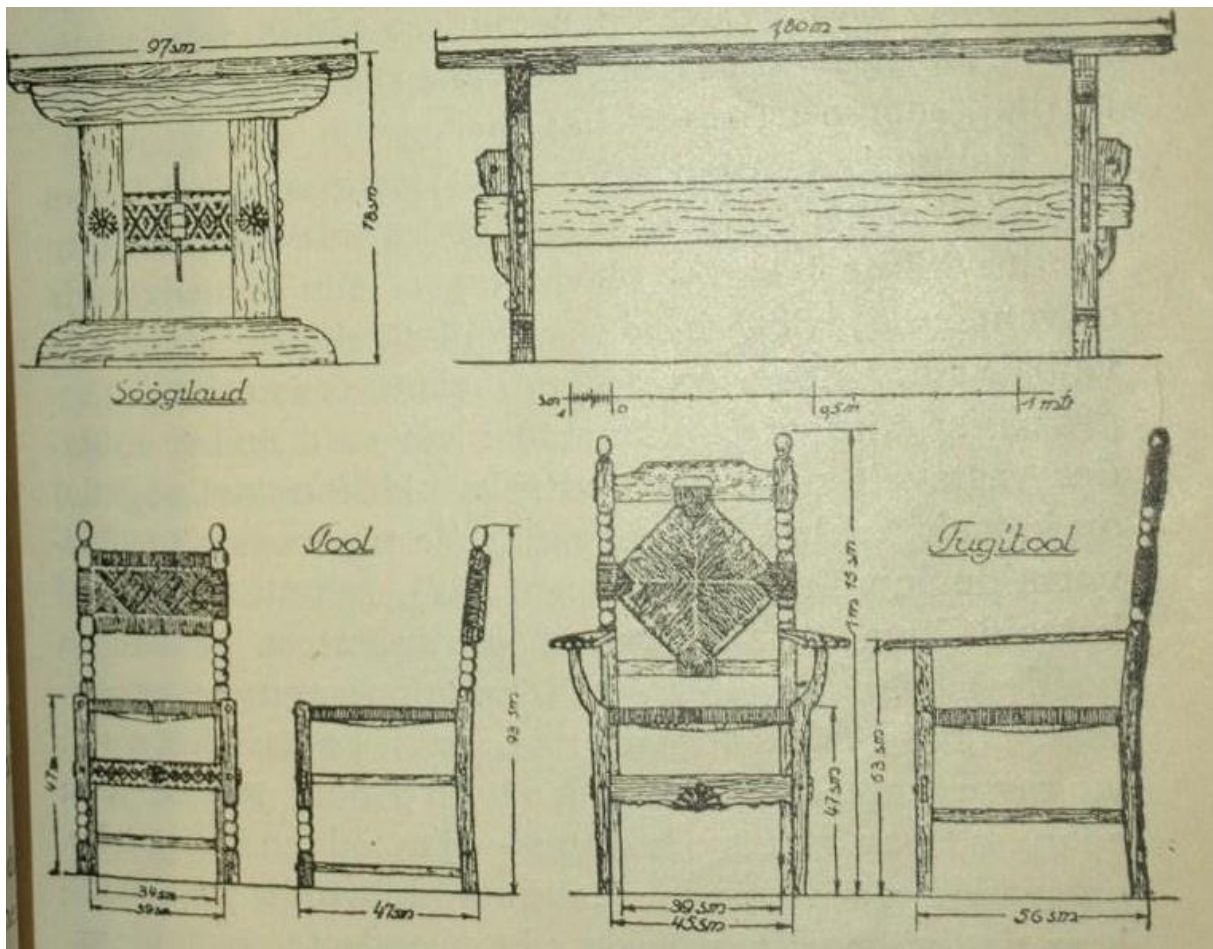
August Volberg lõpetas Tallinna Tehnikumi 1927. aastal. Tuntud kui rahvusliku taluarhitektuuri traditsioonide jätkaja ja edasiarendaja. Kavandas maaelamute ja taluhoonete tüüpe talumööblit .



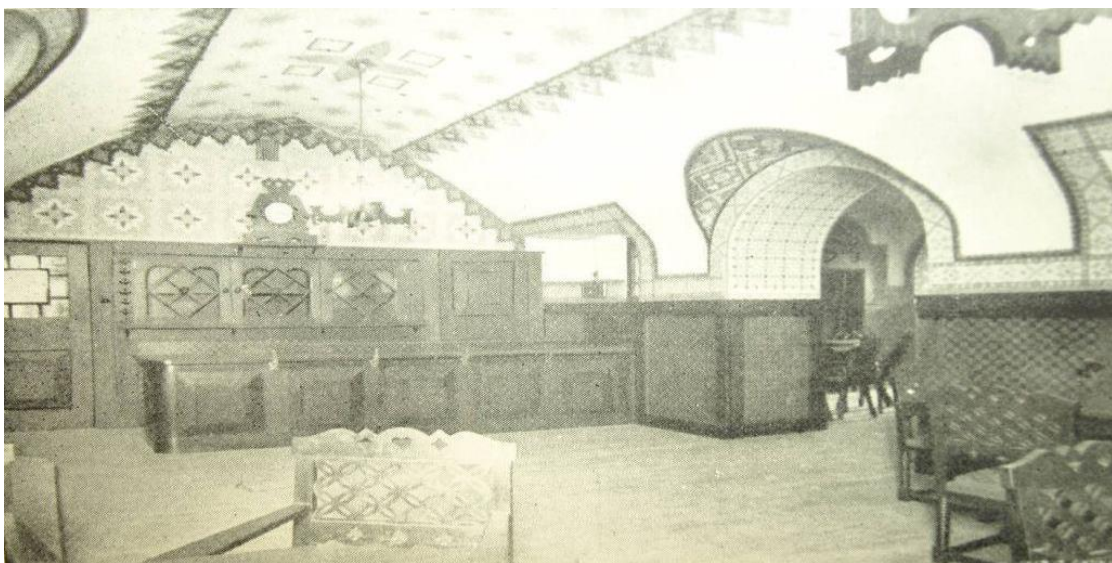


Rahvuslikus stiilis tool
(Volberg, E.,1932:)

Söögitoa mööbel (Volberg, E., 1932



A. Volbergi rahvakunsti-motiividel mööbleid. (Remmel, 1937)



Seltskondliku Maja puhvetiruum. (1928)



August Volberg, 1929.

EDGAR – JOHANN VELBERI (1902 – 1977)

Edgar- Johann Velberi Õppis aastatel 1923 – 1929 ja 1930 – 1931 Tallinna Tehnikumis. Arhitektidiplom jäi tervislikel põhjustel saamata. Arhitekti õigused sai alles 1940. aastal. Enne seda signeerisid tema projekte sõbrad ja kolleegid Erika Nõva, August Volberg, Jaagup Linnakivi, August Tauk.

Selletõttu on paljudel juhtudel ka loomingu autorsust raske tagantjärele kindlaks teha.

Edgar Velberi kavandas ja valmistas traditsioonilises ja rahvuslikus stiilis mööblit. Temalt ilmus ehitusalaseid ja mööblivalmistamise nõuandeid, sealhulgas ajakirjades Uus talu, Põllumajandus, Kunst ja Kodu.







ADAMSON – ERIC (ERICH CARL HUGO ADAMSON 1902 – 1968)

Adamson – Eric on üks mitmekülgsemaid loovisiksusi 20. sajandi Eesti kunstis. Eelkõige virtuoosliku maalijana tuntud kunstnik töötas ka pea kõigil tarbekunstierialadel (maal, keraamika, portselanimaal, nahkehistöö, metallvormid, ehted, dekoratiivplaadid, tekstiil, ja mööbel)



RICHARD WUNDERLICH (1902 – 1976)

Richard Wunderlicht oli 1930. aastate silmapaistvamaid mööblikunstnike. Kelle ettevõttes „Uus Mööbel „ (kaasomanik Erich Birk) kavandati elitaarseid art – deco laadis esemeid.

Wunderlicht kavandas 1936. aastal luksusliku baarikapi.

Tehtud kapi eest sai Wunderlicht Pariisis 1937. aasta maailmanäitusel kuldmedali.

Kadrioru lossi raamatukogu tuba kavandas Richard Wunderlich Danzigi barokkstiilist lähtuvas laadis. Kohaliku koloriidi lisamiseks pealistati raamatukapid Tallinna vanalinna ja Kadrioru lossi intarsiatehnikas vaatepannoodega.



Wunderlicht kavandas 1936. aastal luksusliku baarikapi



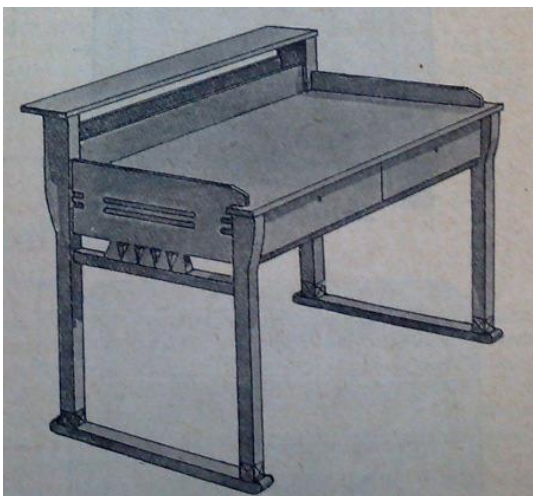


AUGUST ROOSILEHT (1887 – 1941)

August Roosilehe looming on üle ilma laiali. Tema graafikat, eriti aga mööblit on talle mitmes muuseumis ja paljudes kodudes.



Mööblikomplekt. Puit, tekstiil. 1930. aastad.



Kirjutuslaud Kirjakast Lauale (Roosileht, 1933)



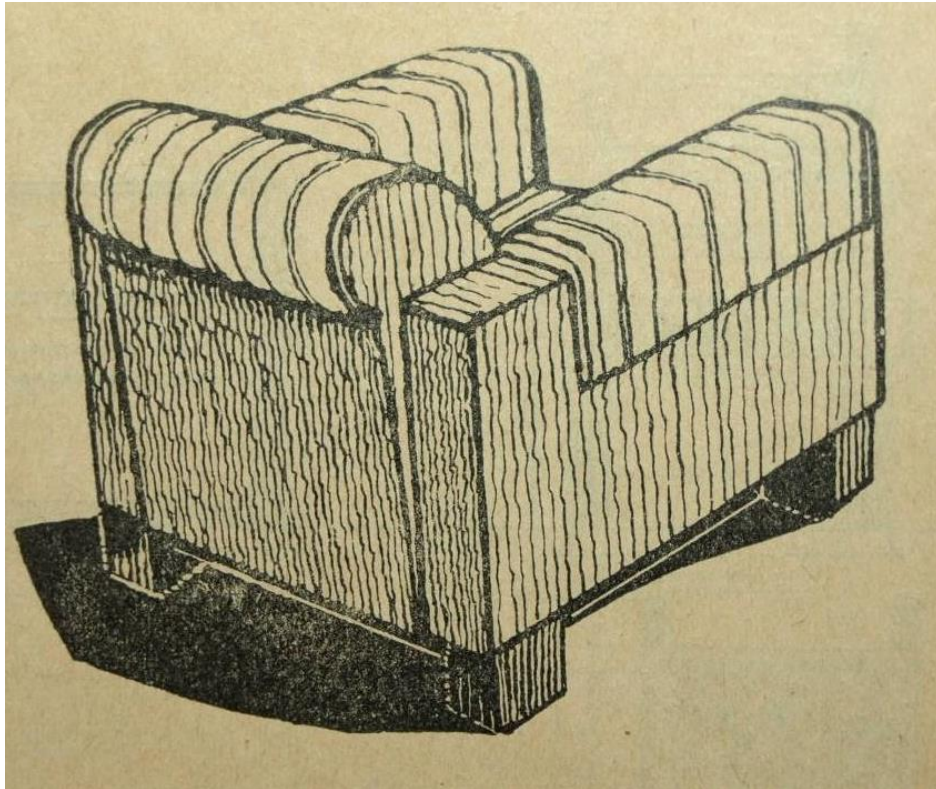
A. Roosilehe kapi kavand.



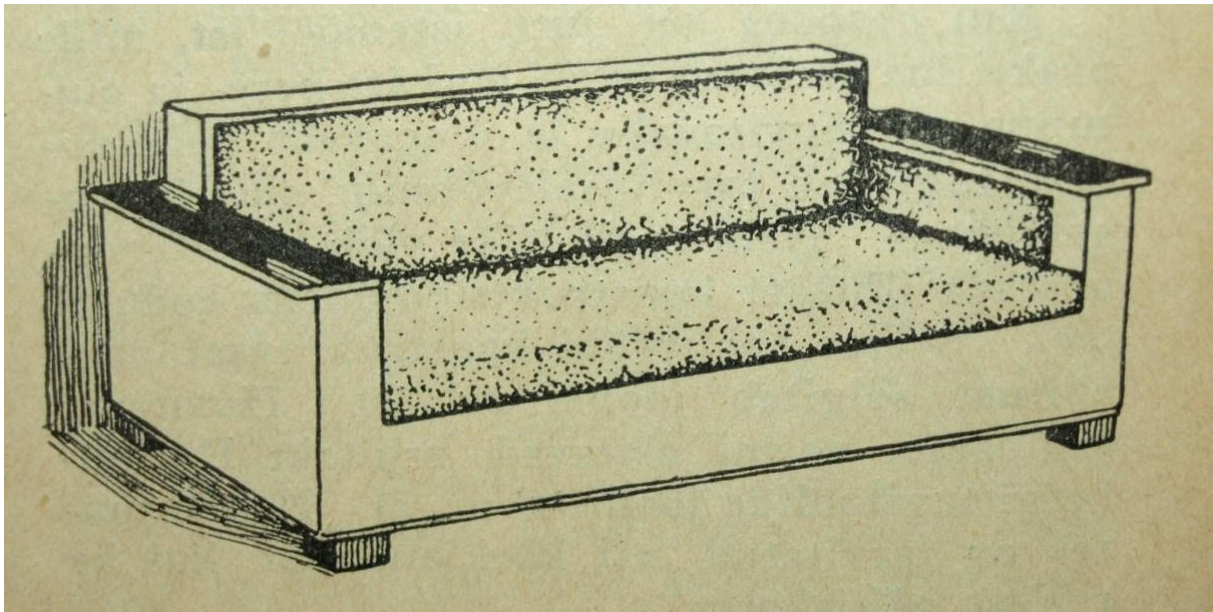
A. Roosilehe kapi kavand.



A. Roosilehe kapi kavand



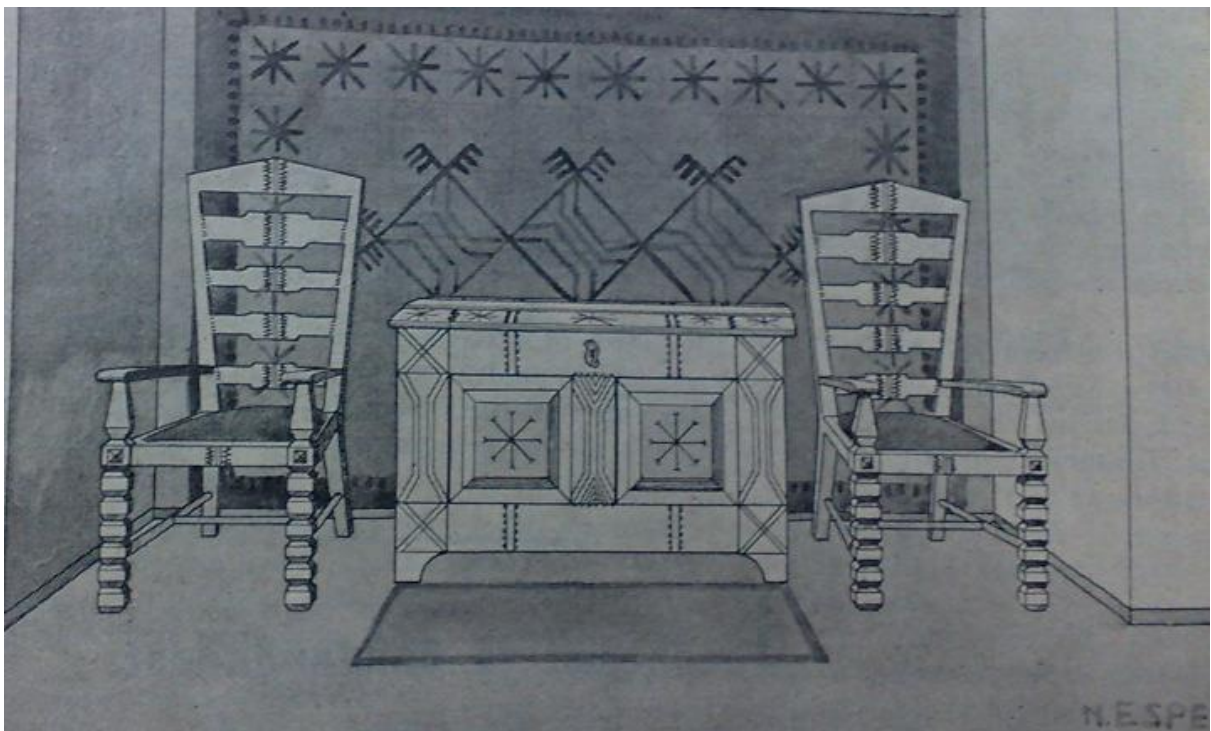
Pehme polstriga tugitool. (Paris, 1933:)



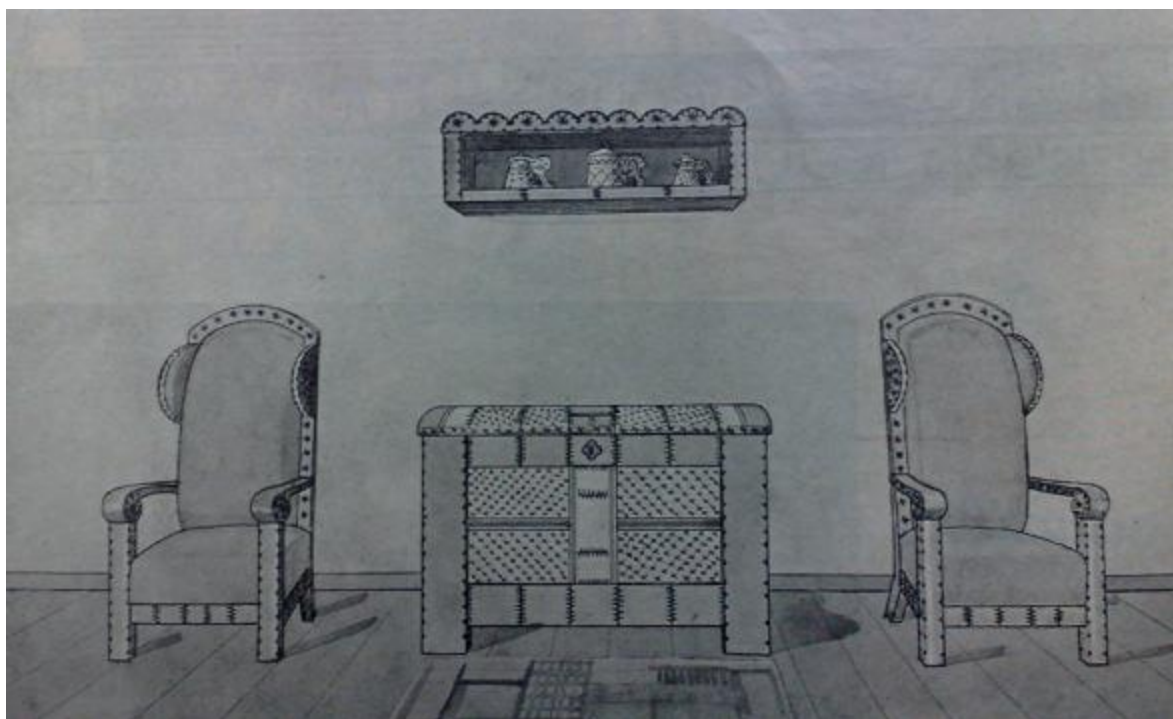
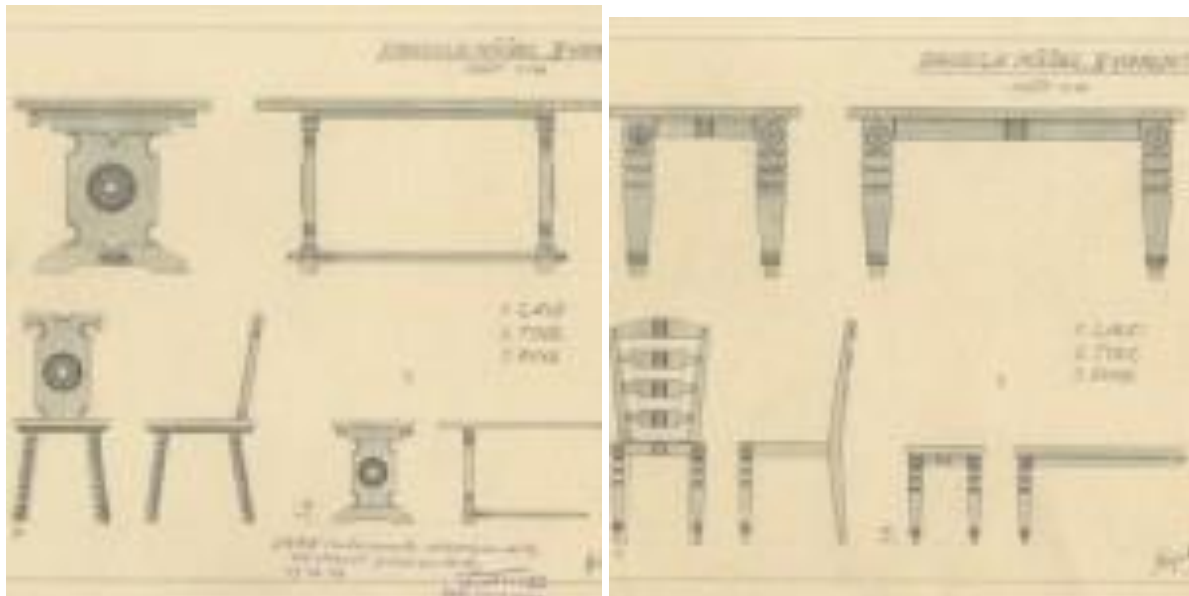
Pehme polstriga diivan. (Paris, 1933:)

NIGUL ESPE (1907 – 1970)

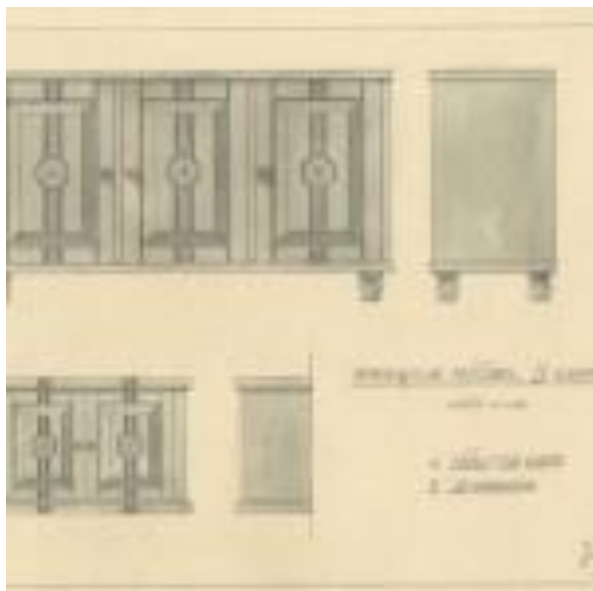
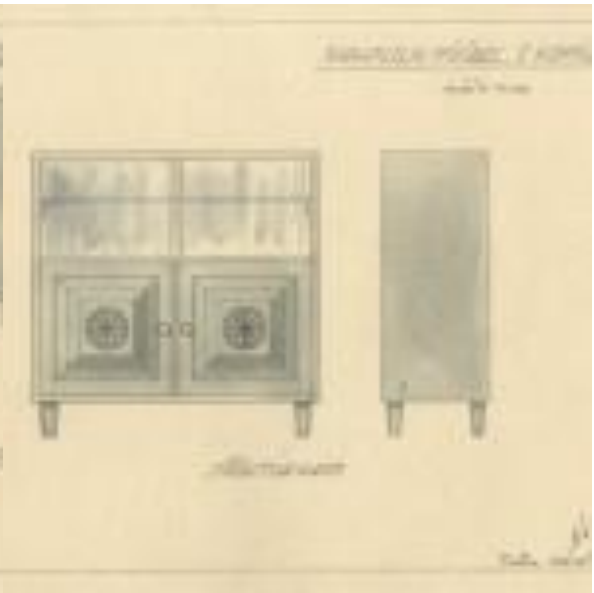
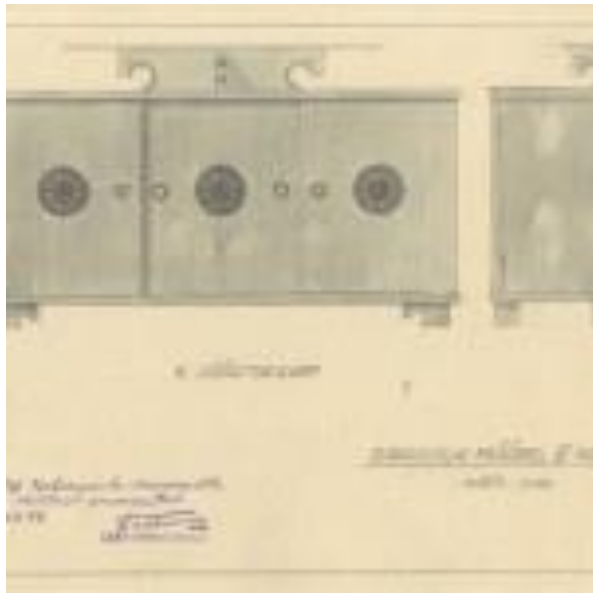
Nigul Espe õppis „Pallases“ maali ja mööblikunsti (1926- 1932),

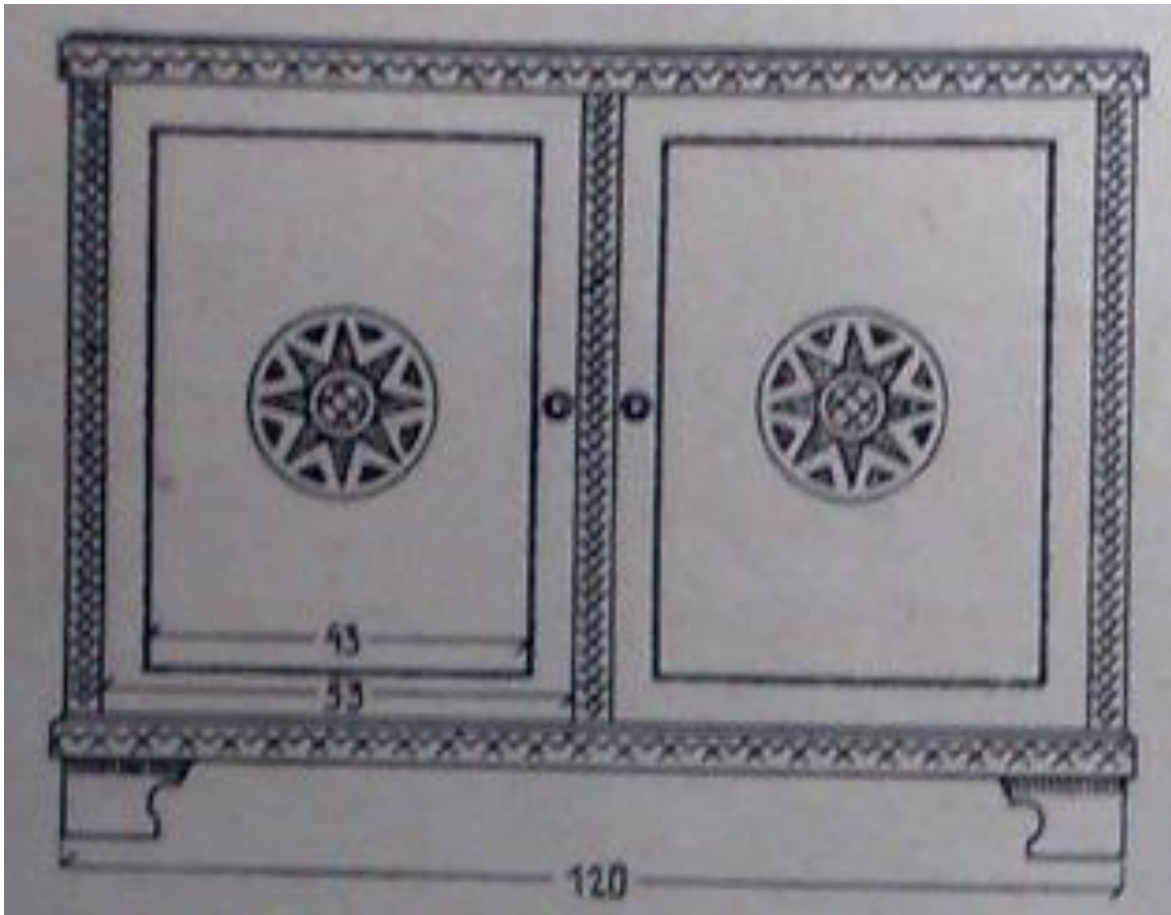


Garnituur tallu (Espe, 1938

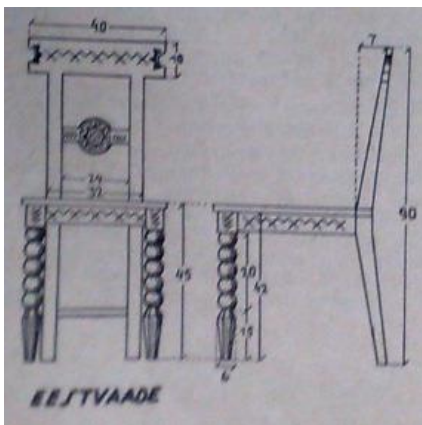


Garnituur tallu (Espe, 1938 kirstust, tugitoolidest ja seina-rippriiulist või kapist.

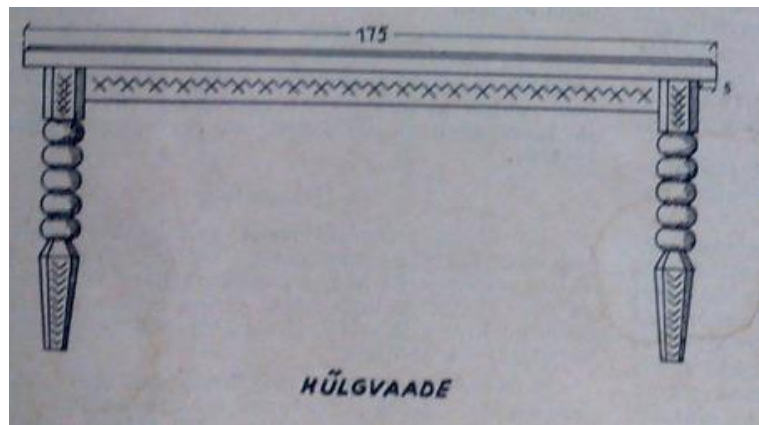




Väike puhvetkapp söögituppa (Espe,)



Moderniseeritud etnograafilise sugemetega tool (Espe, 1938)



Moderniseeritud etnograafilise sugemetega söögilaud (Espe)(Espe, 1938)

ALAR KOTLI (1904 – 1963)

Arhitekt ja sisekujundaja, kes kavandas ka oma projekteeritud interjööri ka mööbli.



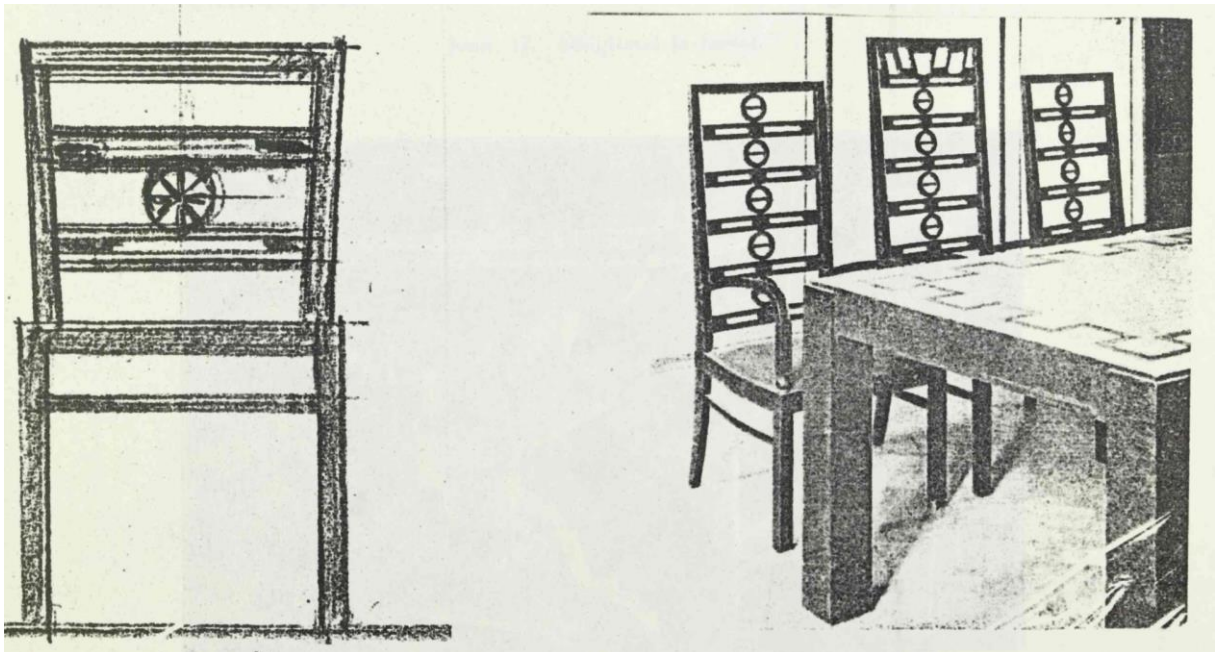
Kadriorgu loss nõupidamiste saal . Alar Kotli. 1937.

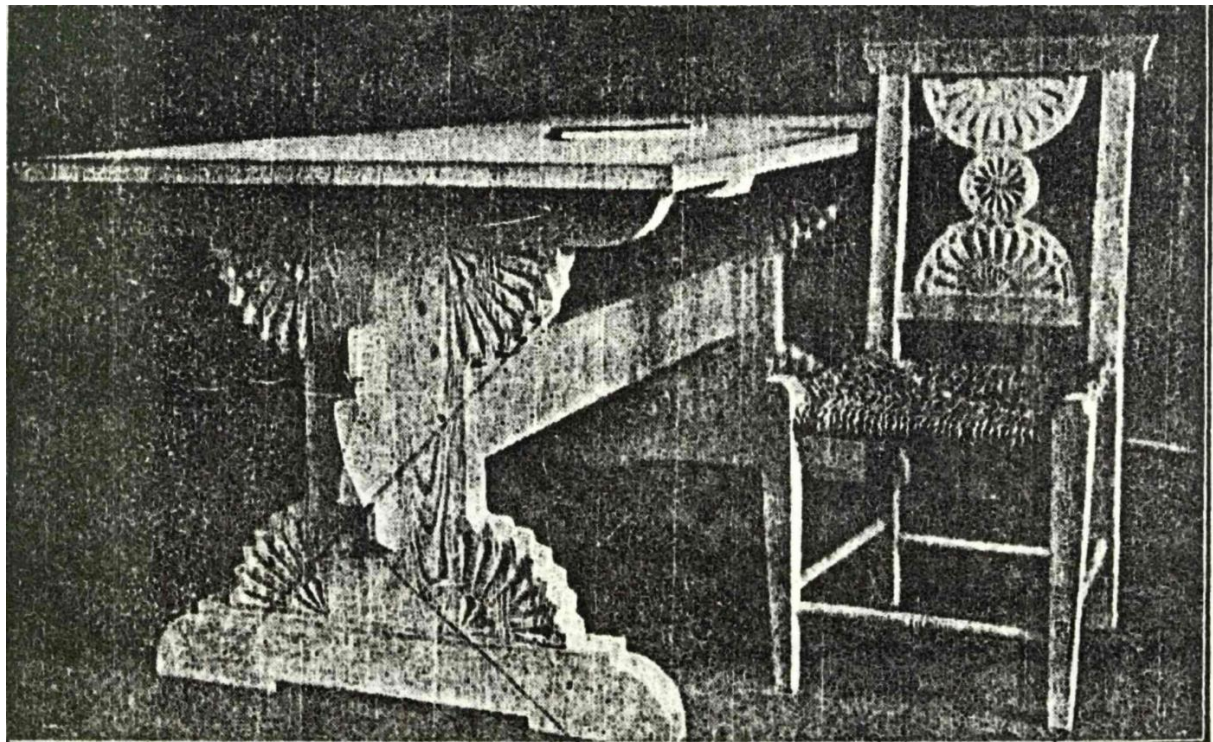
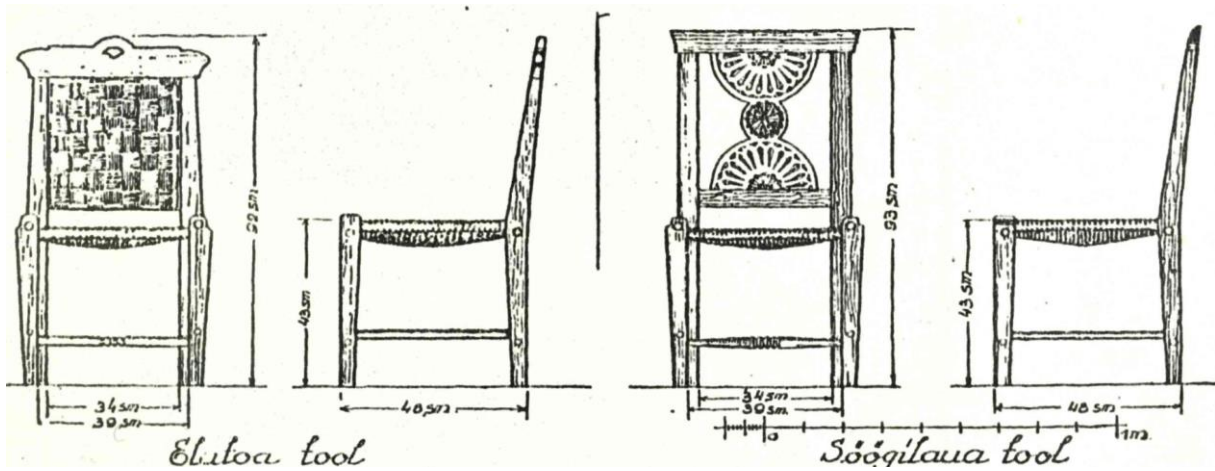


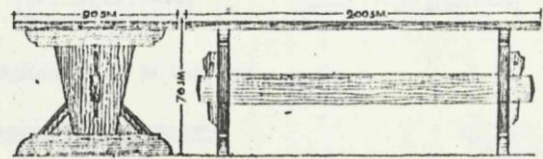
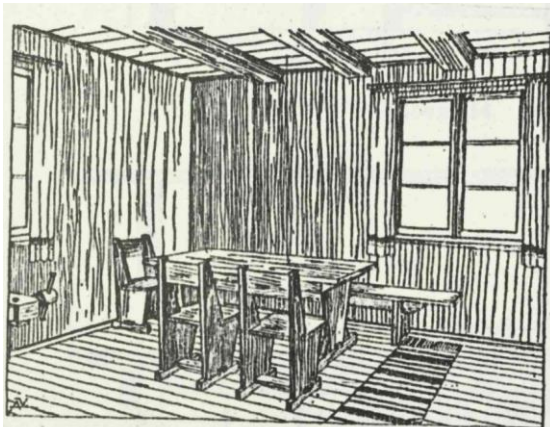
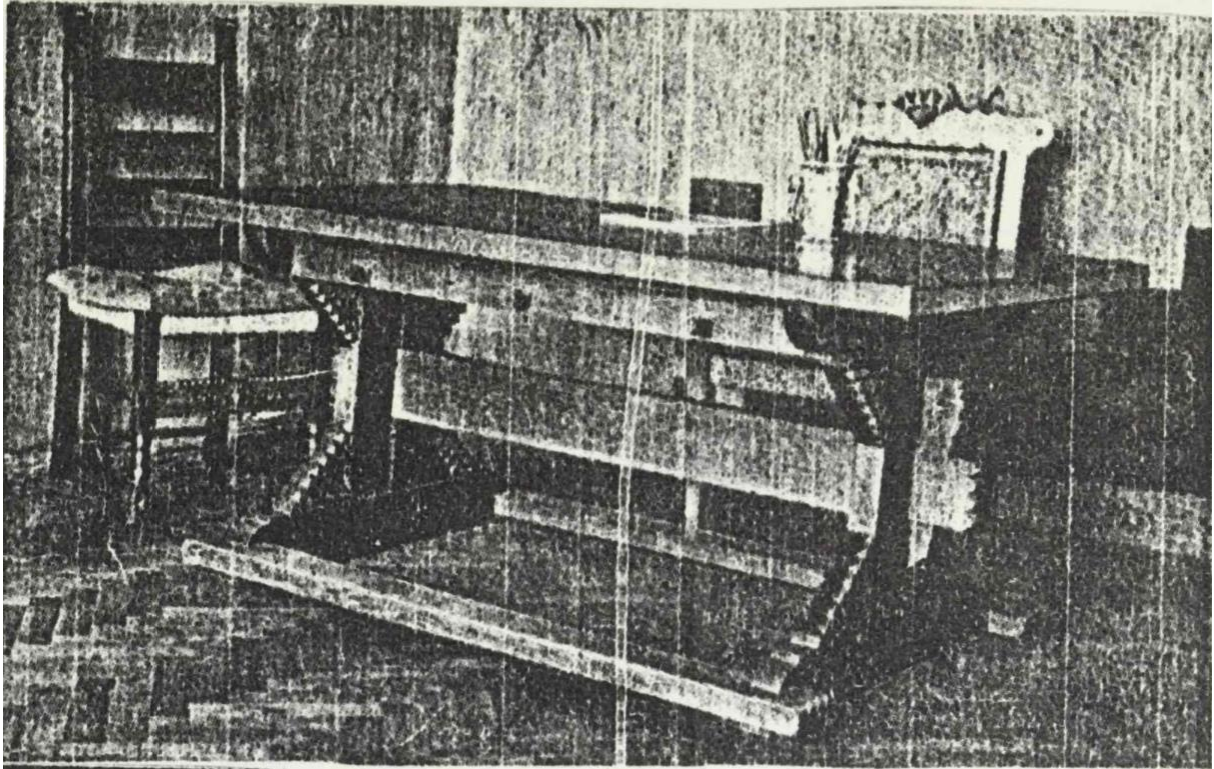
Koosolekutesaal. Sisekujundus A. Kotli, mööbel R. Wunderlich.

Eesti rahvuslik mööbel ja selle avaldumine 1920.- 1930. aastate sisekujunduses.

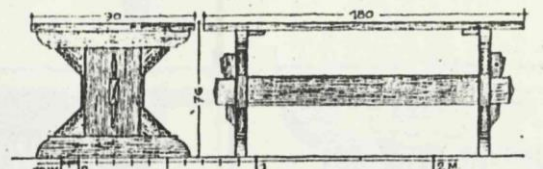
Järgnevate piltidega püütakse vaadelda eesti stiili arengut ja olemust läbi erinevate kunstnike kavandite



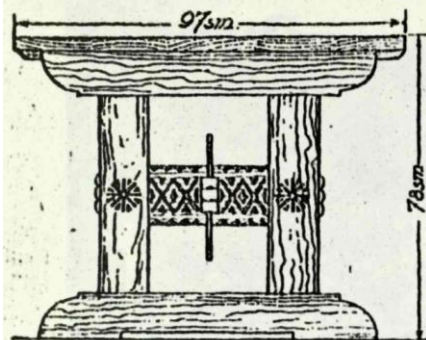




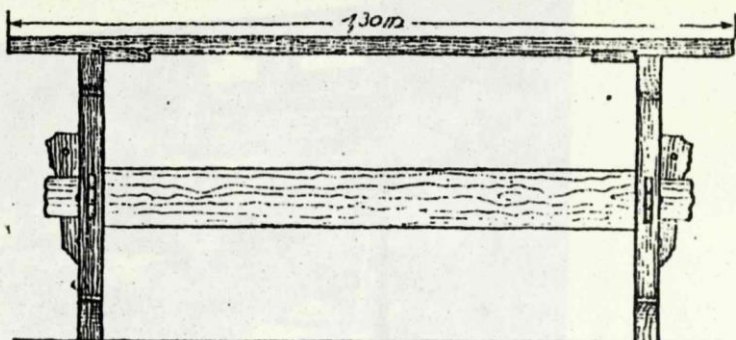
Zoon. 2. Peretva söögilaud 1.



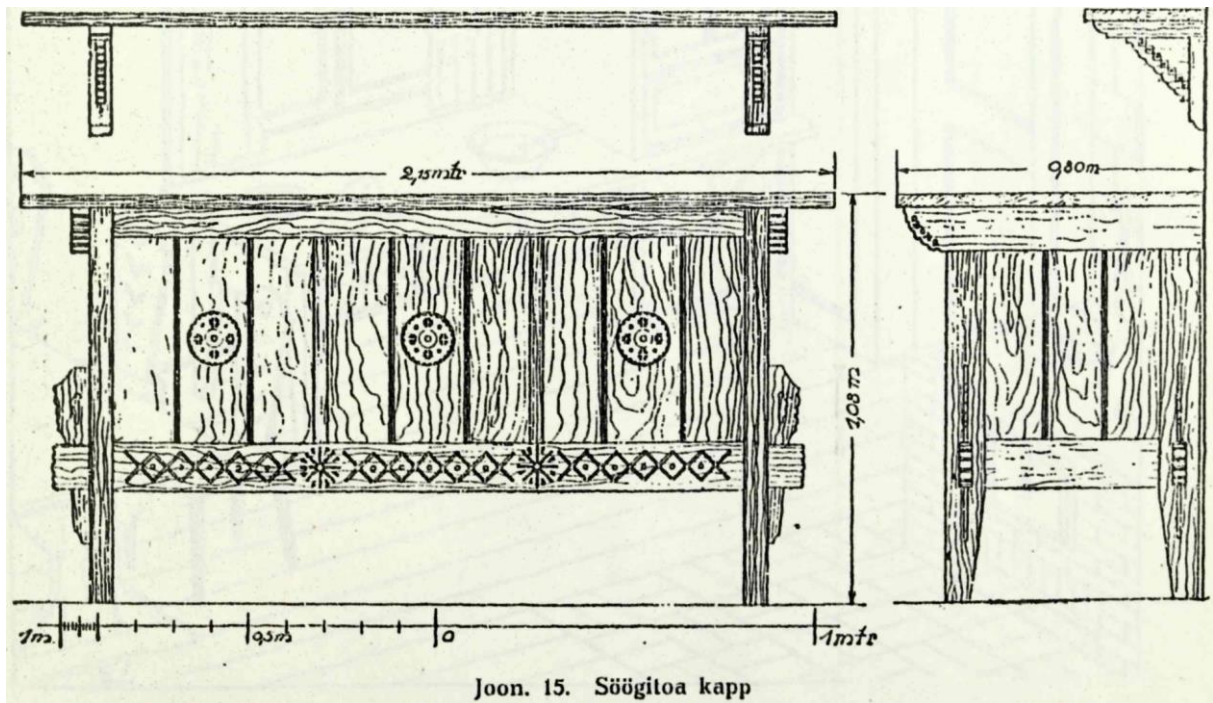
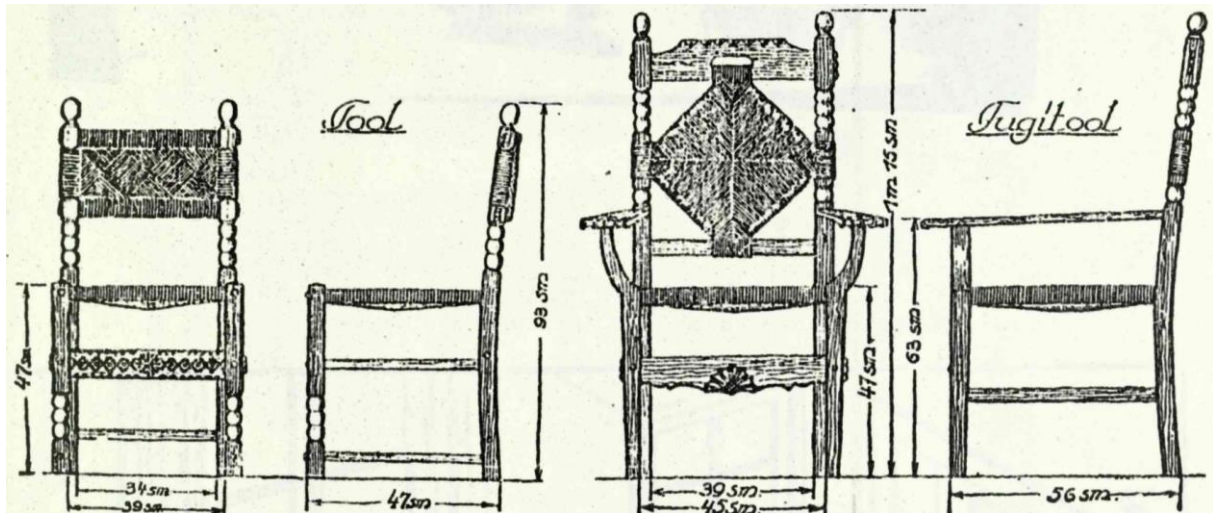
TALU MÖÖBLIST



Söögilaud

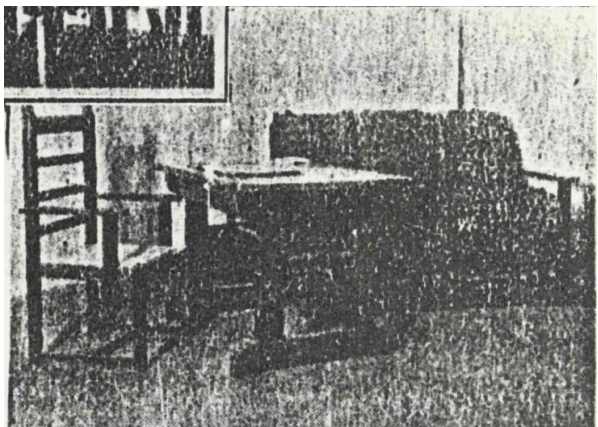
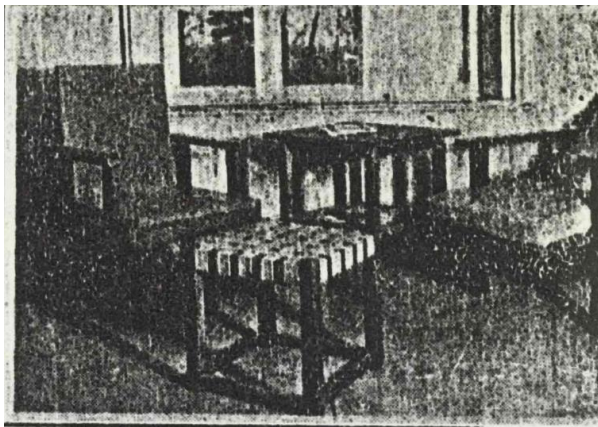
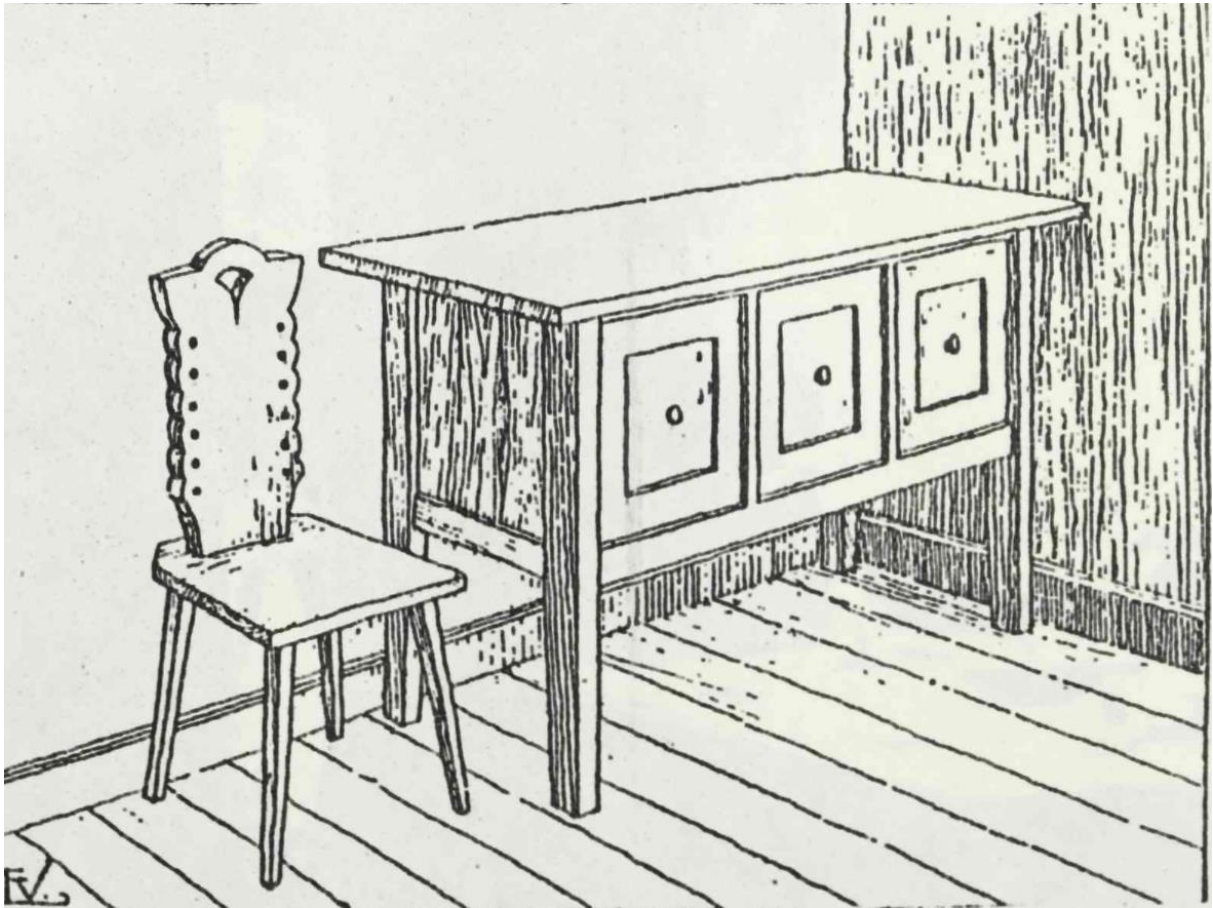


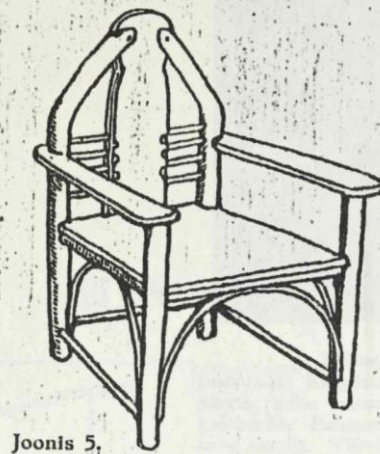
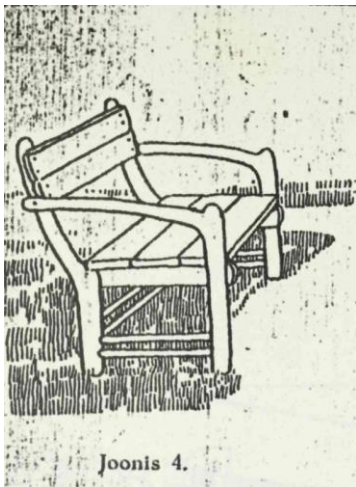
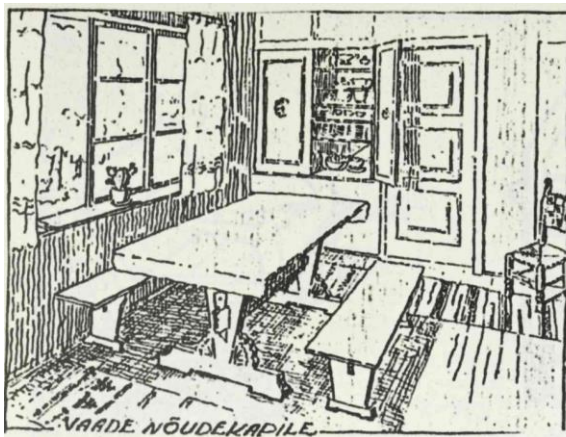
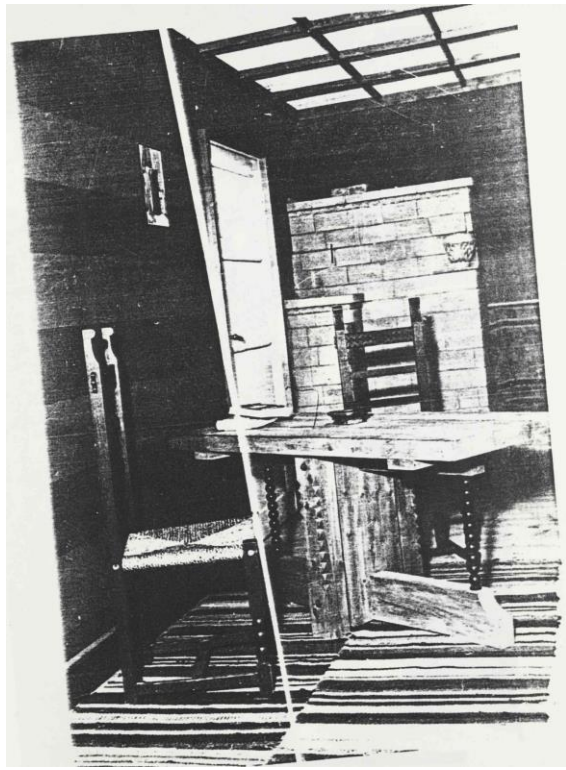
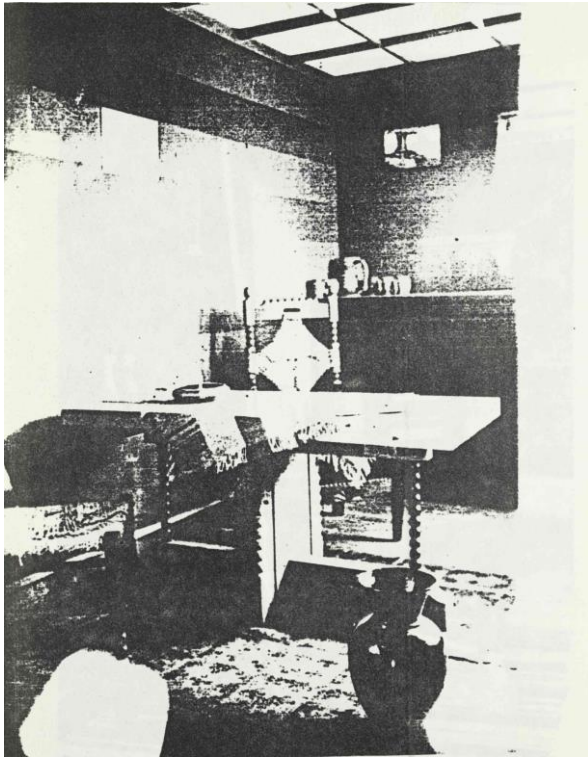
5m 0 95m 1m

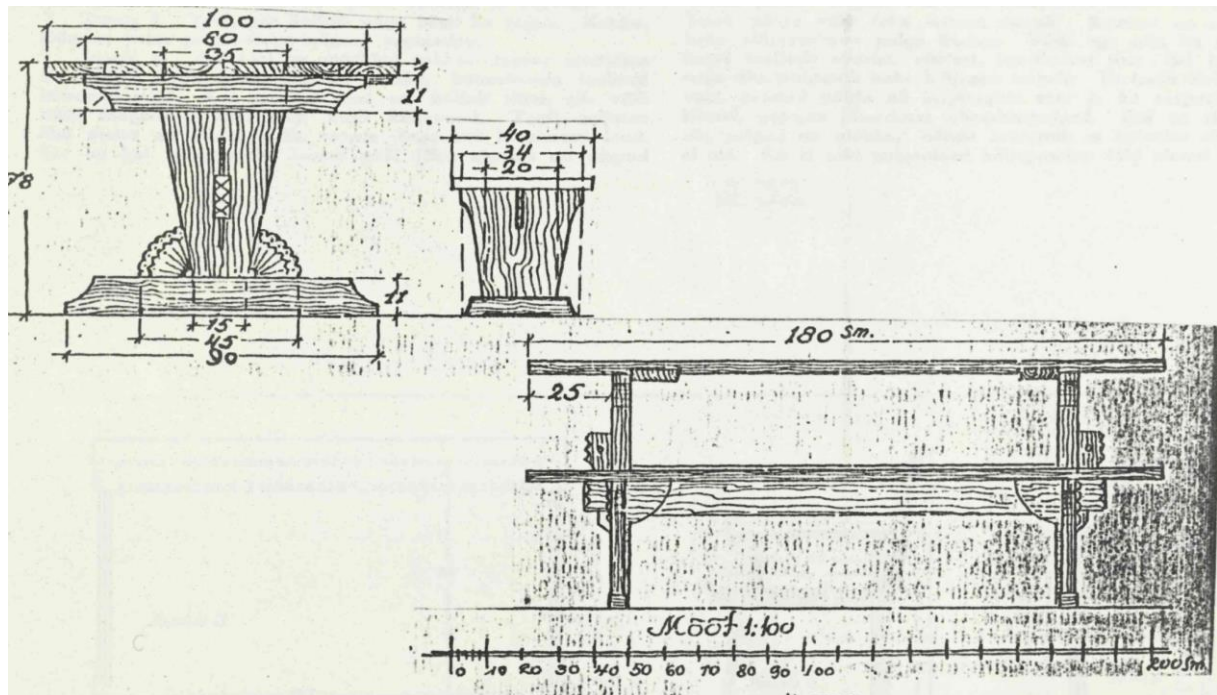
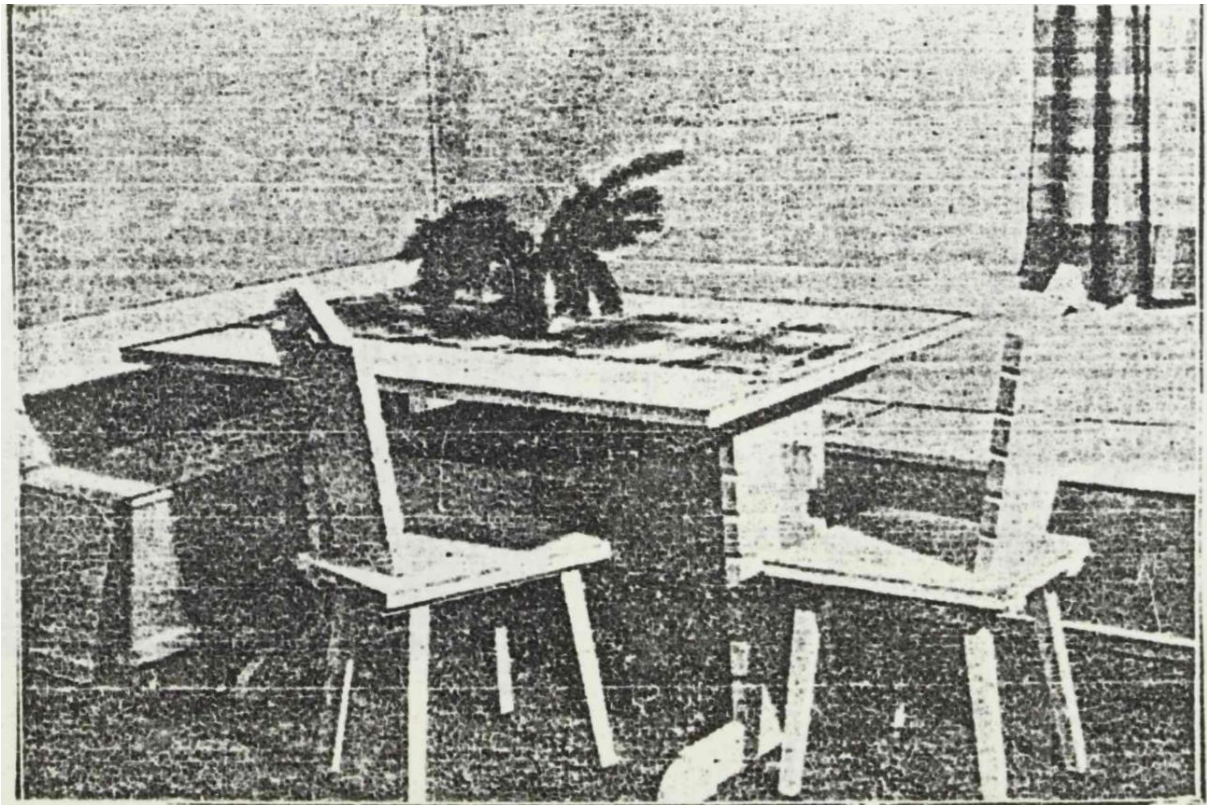


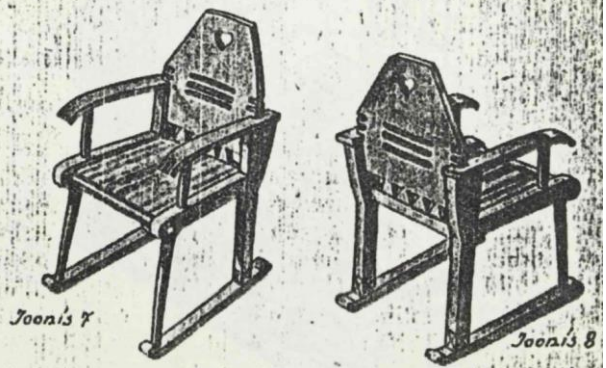
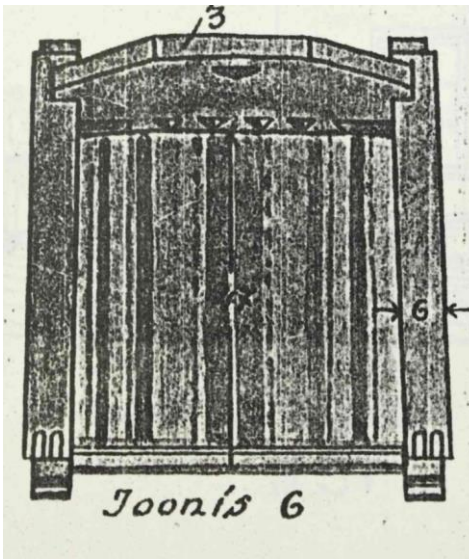
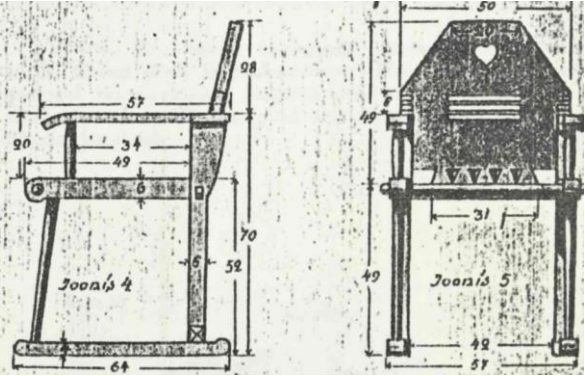
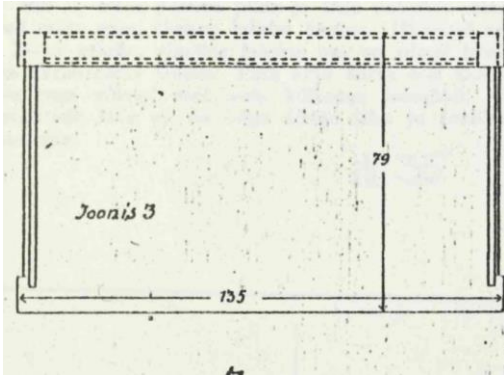
Joon. 15. Söögitoa kapp



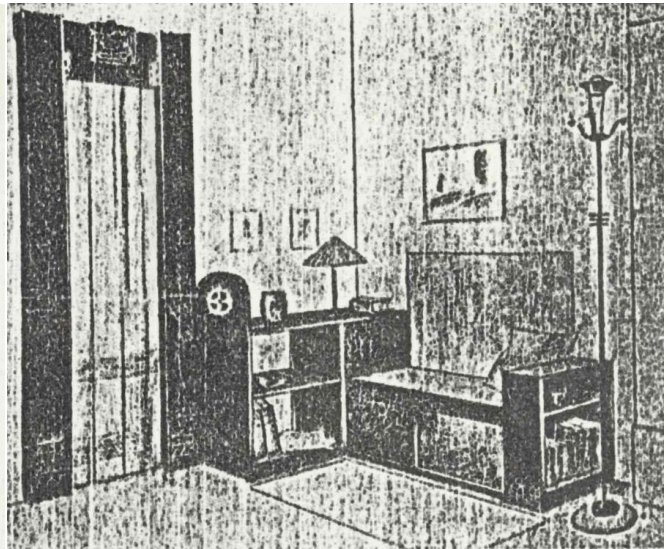
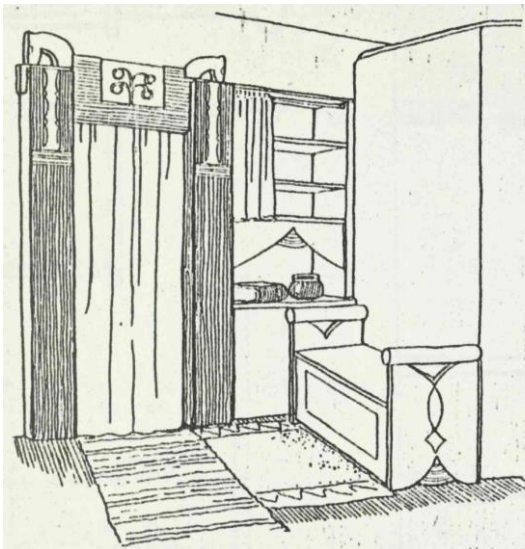


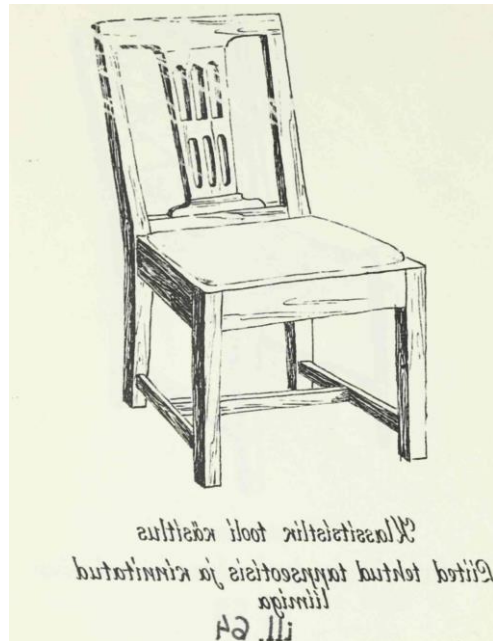
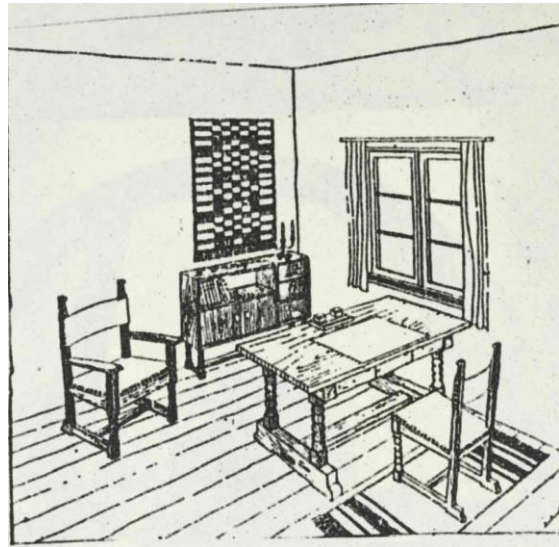
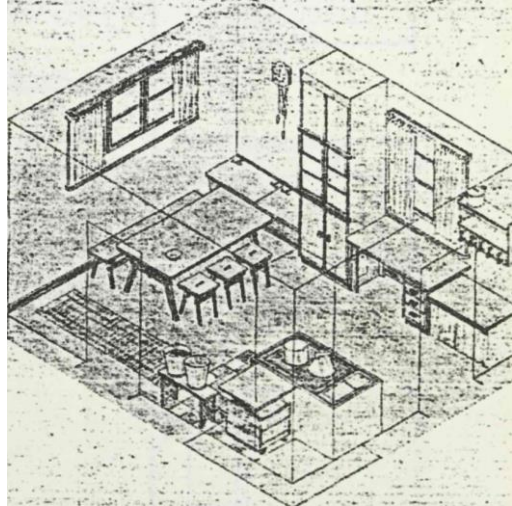
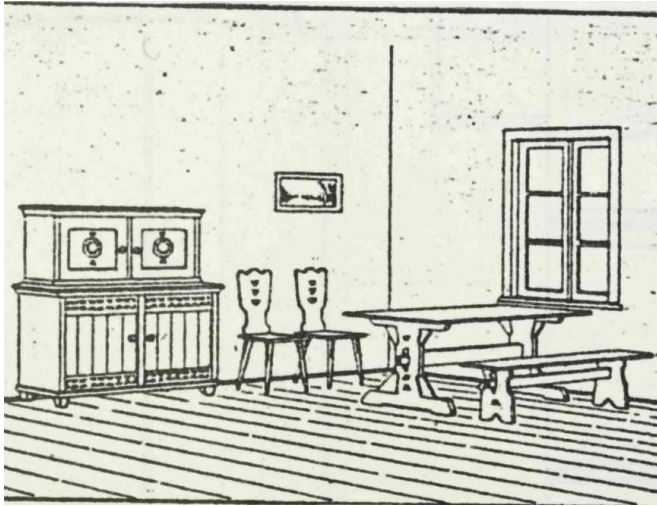


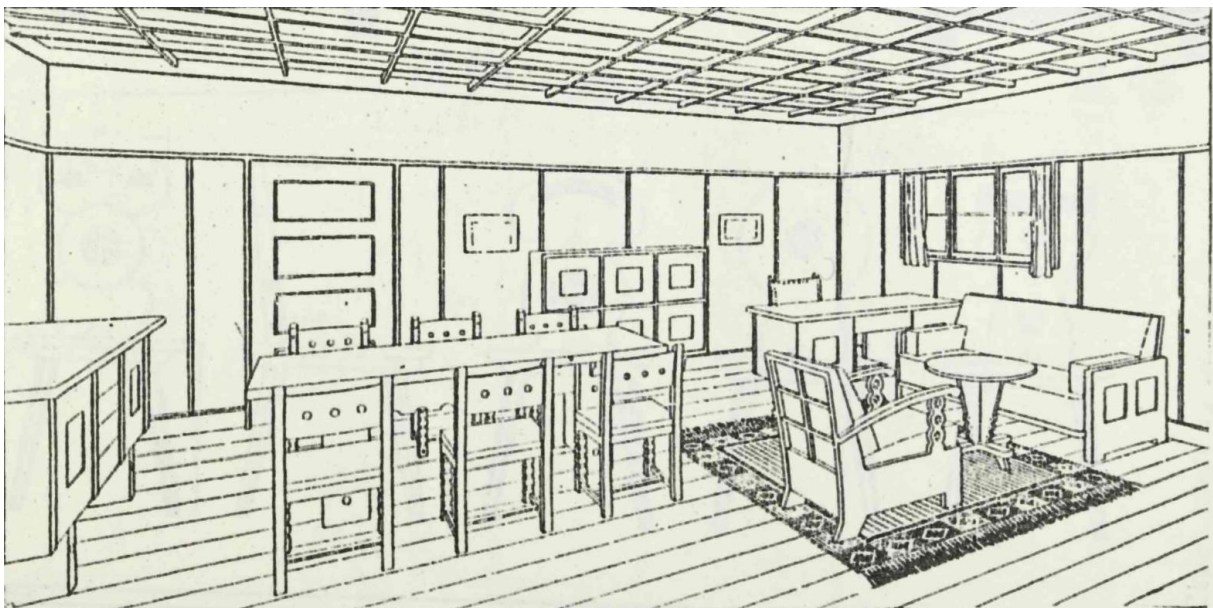
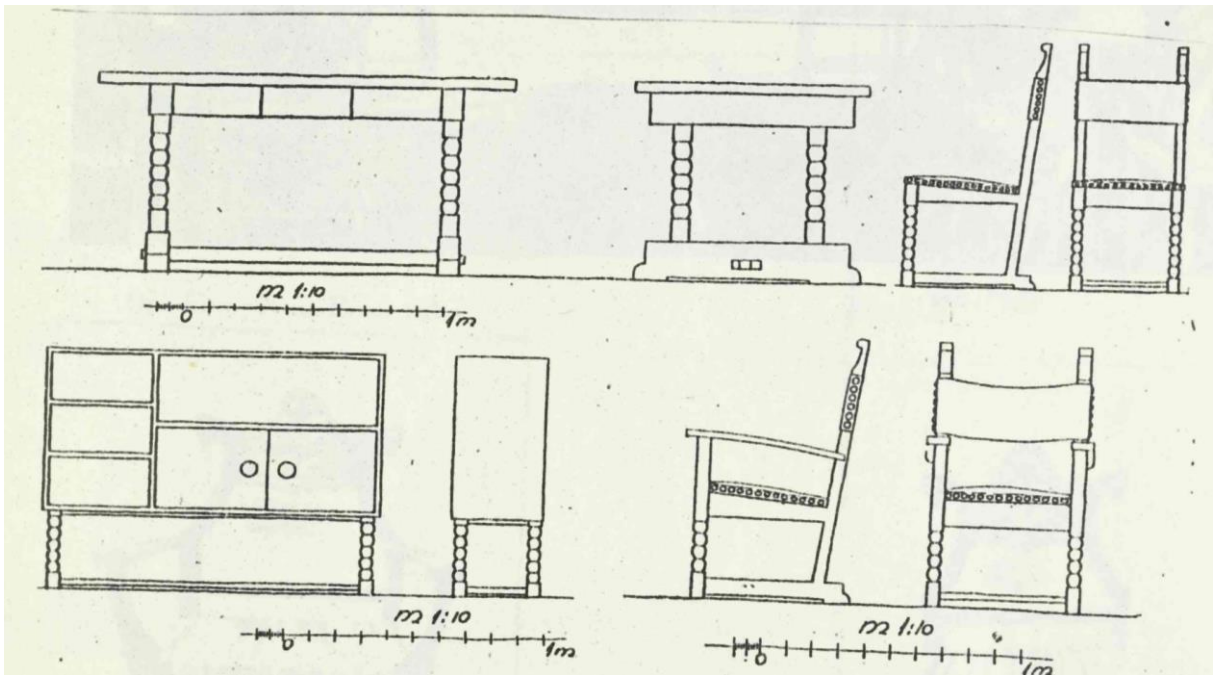




ill. 33









Bindermeierliku iseloomuga tool
Osa liiteid kinnitatud kütide ja juust nael
tega
ill. 65



Rahvapärane tool
Reeni moodustub ühest pöiklauakesest
ill. 66



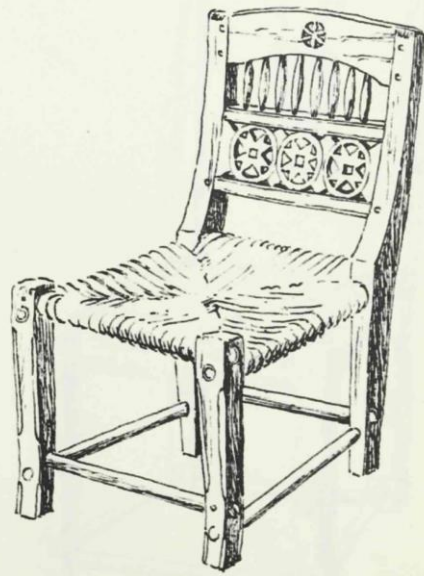
Rahvapärane tool
Reeni moodustub ühest pöiklauakesest
ill. 67



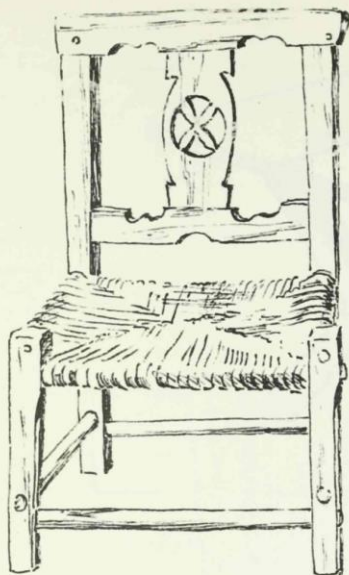
Rahvapärane tool
Reeni ülemine laud märksa laiema alumisest
ill. 68



Rahvapärane tool
 Leeni alumine põiklauake laiem ülemisest
 ill. 69



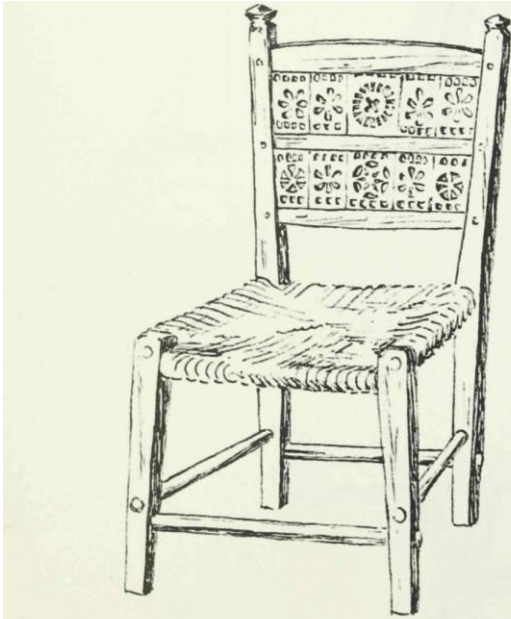
Rahvapärane tool
 Leeni ülemine ja alumine lauake liitunud
 üheks tervikuks pulgakeste kaudu
 ill. 70



Rahvapärane tool
 Leeni ülemise ja alumise põiklauakese vahele
 asetatud püstlauake. Ülemine lauake aseta-
 tud tagumiste jalgade peale.
 ill. 71



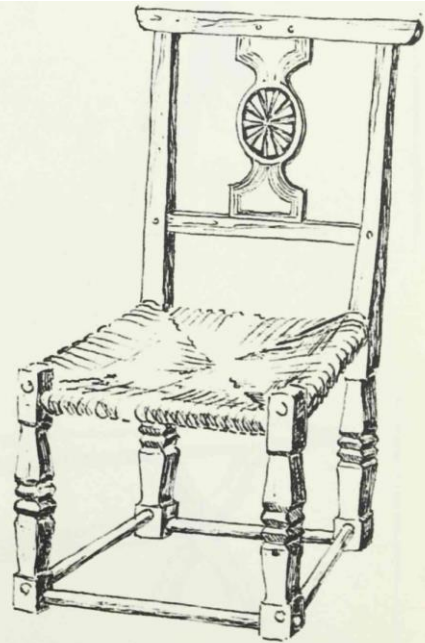
Rahvapärane tool
 Leen moodustub kahest põiki lauakesest ja
 nende vahele asetatud ažuursest lauast. Jalad
 allapoole ahendatud.
 ill. 72



Rahvapärane tool

*Leen moodustatud kolmest põiklauakesest ja nende
vahele lüritud ažuursetest lauakestest.
Esineste jalgade asetus allapoole laienev.*

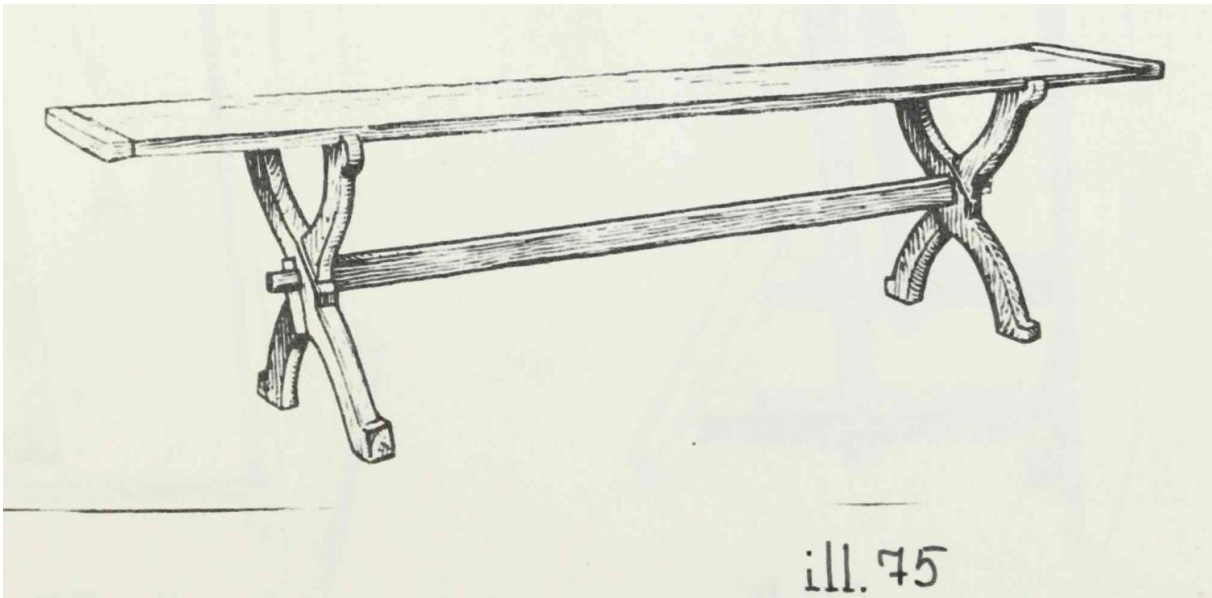
ill. 73



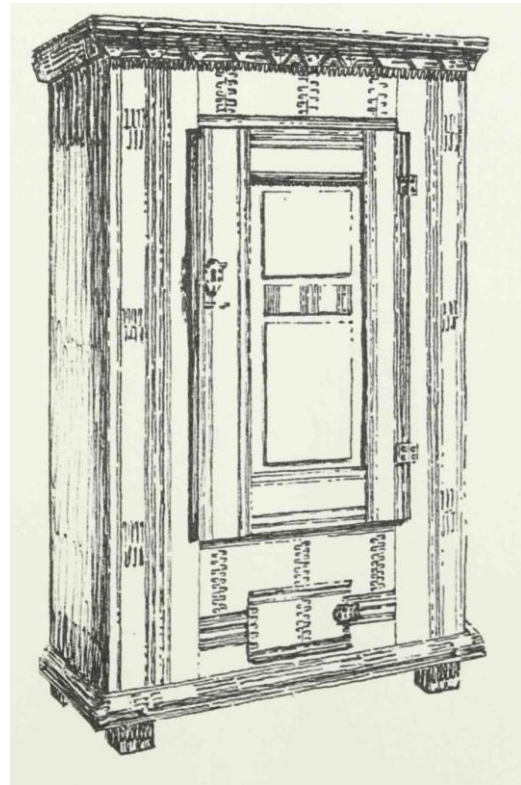
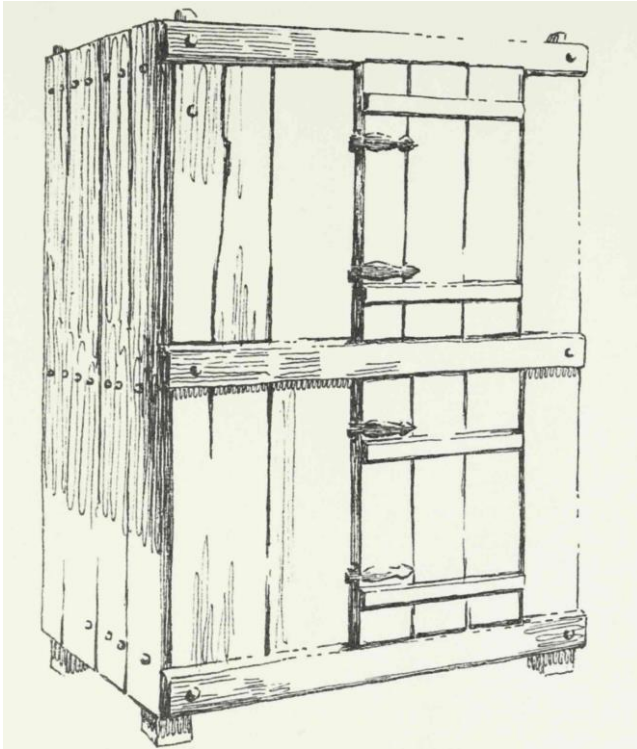
Rahvapärane tool

*Leen moodustatud kahest põikpuust- püsti-
asetatud lauakesega nende vahel.
Jalad tugevasti voolitud ~barokse ilmega.*

ill. 74



ill. 75



Eesti mööbel säilitas oma rahvuslikkuse ka pärast iseseisvuse kaotust.

Peale lihtsama ja praktilisema mööbli, väljendus see ka esinduslikuma mööbli erinevates variatsioonides ning töötlustasemetes.

Sarnane külluslik kaunistusviis ei kao ka nõukogude ajal.

Aastal 1956 valminud laud „Tallinn“ intarsias linnavaated, rahvuslikus laadis stiliseeritud ornament, eritooniline raamistus. Aastatel 1961 valminud kapp „Müügiplaan on täidetud“. Hoolimata sovetlikkust, ajastuomasest nimekujundist on kapp ja laud näited kolmekümnendate rahvustraditsioonide kandjad.

Bruno Tomberg 1925-



Pruno Tomberg. Kapp
maasikamotiividega 1958.



Pruno Tomberg 1962



Kunstnik - ruumikujundaja Bruno Tomberg sisustab mööblinäituseks valmistatud Mööblivabriku
Standard elutuba. 08.1961



Bruno Tomberg elutoa mööbel 1964. aasta näituselt Tallinnas.
Eesti Tarbekunst

HARRY TERTSIUS (1915 – 1979)



Harry Tertsuse poolt 1969. aastal narratiivsete pildikestega ehitud baarikapp „ Muistne eesti pulm“.



Udo Umberg (1921 - 1982)



Udo Umberg / Standard. Raadiolaud, 1958-59

Eesti mööblitööstuse nõukogude-aegseks lipulaevaks oli mööbliekspérimentaalvabrik Standard, kus kujundati aastaid valdav enamus Eestis toodetavast mööblist. Üks esimesi uusi ja kaasaegseid mööbliesemeid Standardilt oli Udo Umbergi kujundatud duett mustade käepidemetega kirjutus- ja raadiolauast.



Julge lähenemine keskajale: Tallinna raekoda, 1975, kahasse Udo Umbergi ja Rasmus Kangropooliga.





Ruhnu kapp